



**MEMORIA
DE
LABORES**



2017

INDICE

- I Mensaje del Presidente de Junta Directiva, Guillermo Antonio Aparicio Torres**
- II Junta Directiva**
- III Contexto de nuestro trabajo en el 2017.**
- IV Ubicación Geográfica de nuestra intervención.**
- V Perfil Institucional:
Misión, Visión, Principios y Valores**
- VI Programas**
- VII Participación en Redes, Consorcios Nacionales e Internacionales.**
- VIII Estados financieros**
- IX Dictamen de auditoría**

Mensaje del Presidente de Junta Directiva

La asociación salvadoreña de ayuda humanitaria PROVIDA, presenta a la comunidad salvadoreña y a los amigos de la cooperación internacional, su Memoria de Labores correspondiente al año 2017, en ejercicio de su irrestricta vocación de transparencia y de responsabilidad en el cumplimiento de sus planes, programas y proyectos.

El año de labores que se expresa en esta Memoria es un reflejo del trabajo perseverante del personal, Asociados, voluntariado y Junta Directiva, de la disposición inquebrantable de las comunidades atendidas por la Asociación, de alcanzar las metas de un mejor nivel de organización, de mejorar las condiciones de vida, de mejorar la situación de salud y saneamiento en cada comunidad y en cada familia, de incorporar la lucha por la protección y la preservación del medio ambiente a las aspiraciones cotidianas.

Nuestros amigos cooperantes han confirmado la voluntad de trabajo de la Asociación y la transparencia y objetividad en la ejecución de los proyectos, en la utilización de los recursos y en la apertura franca en la fiscalización y la verificación del accionar de la Asociación.

Esta disposición se traduce en una confianza permanente en nuestra capacidad de ejecución.

Una confianza que cada vez es más sólida y que se extiende de forma segura e incondicional en las instituciones Públicas y Humanitarias. Con mucha satisfacción, informamos que la Asociación trabaja en la Red de Atención Compartida del Concejo Nacional de Niñez y Adolescencia, compartiendo con otras organizaciones de la sociedad civil en el impulso de las políticas de Atención Integral de la Niñez y Adolescencia en el país.

Somos parte de Start Network, de la Concertación Regional para la Gestión de Riesgos, CRGR, lo que nos ha permitido ejecutar acciones de apoyo a la población en situaciones de emergencia.

En resumen, afirmamos que PROVIDA ha avanzado con certeza y madurez asimiladas en toda su trayectoria. Con esta madurez enfrentaremos los nuevos desafíos y las nuevas responsabilidades que las actuales y próximas situaciones demandarán de todos nosotros.

***Reciban todos, un fraterno y solidario saludo.
Guillermo Antonio Aparicio Torres
Presidente de la Junta Directiva***

Junta Directiva

2015 - 2018

| | |
|-------------------|-----------------------------|
| PRESIDENTE | Guillermo Antonio Aparicio |
| SINDICO | Osmín Salinas |
| SECRETARIA | María Rudecinda Orellana |
| TESORERA | Lorenza Pichinte de Vanegas |
| VOCAL 1 | María Rufina Amaya |
| VOCAL 2 | María Ester Vásquez |
| VOCAL 3 | Isabel Membreño |

Los **Objetivos de Desarrollo Sostenible** que las Naciones Unidas definen como parte de la nueva agenda de desarrollo sustentable, son la ruta de actuación de las instancias humanitarias, en La Asociación Salvadoreña de Ayuda Humanitaria, PRO-VIDA, estamos sumando esfuerzos con las comunidades más pobres, para contribuir a garantizar que nadie se quede atrás y las brechas de exclusión se cierren.

En El Salvador y en América Central, se registran niveles extremadamente altos de desigualdad (ODS 10) son un desafío crítico. Lo mismo aplica a la promoción de las sociedades pacíficas (ODS 16), con muchos países con escasos resultados en medidas contra la inseguridad y la violencia. Cabe destacar que en El Salvador, si bien se han avanzado significativamente en derechos con los dos últimos gobiernos, se continúa enfrentando retos en salud (ODS 3), educación (ODS 4) y desnutrición (ODS 2), a causa de la evasión y elusión del irresponsable empresariado que impide redistribuir el ingreso para bienestar de la ciudadanía (ODS 1).

En la región centroamericana como miembros activos de la Concertación Regional de Gestión de Riesgos, CRGR; queremos contribuir para poner fin a la pobreza, y en el rol que nos corresponde, proteger el planeta (ODS 13) y garantizar que todas las personas gocemos de paz y prosperidad. La región debe aprovechar las oportunidades que ofrece el trabajo colaborativo, la CRGR, es un buen ejemplo de lo que se puede lograr con las comunidades, la academia, la cooperación y los gobiernos del CA4.

TRANSFORMAR NUESTRO MUNDO

Contexto 2017



Hay al menos seis áreas que representan un desafío para nuestros países, entre ellas la económica y financiera, el área social con crecimiento armónico con la naturaleza, requiere una mayor diversificación de estructura productiva **sustentable** y la integración regional, de manera que proteja los logros alcanzados a la fecha y cree oportunidades para los jóvenes y empoderamiento económico para las mujeres con igualdad. El área ambiental MUY AMENAZADA, los Titulares de obligaciones deberán aprovechar la biodiversidad y el aumento de innovación que mejore la capacidad de adaptación al cambio climático, antes que las consecuencias depredadoras, sean irreversibles.

Las pérdidas anuales de los ecosistemas son incontables en El Salvador y el Planeta, repercutiendo sobretodo en la salud, principalmente la niñez. Estas pérdidas originadas por diferentes fenómenos climáticos extremos, nos impulsa a buscar ser resilientes.

De los diecisiete **ODS**; siete tienen que ver directamente con el **cambio climático** y el medioambiente, y otros cinco se verán afectados irremediamente por los impactos que el cambio global está ejerciendo en las zonas más vulnerables, agravándose por la concentración de la riqueza en pocas manos. Necesitamos más que nunca identificar ideas innovadoras, soluciones pioneras, nuevos modelos de negocio y partenariados que generen justicia para todas y todos.

Según la ONU, las metas de los ODS que requieren una 'revolución', son metas en las que el progreso se tiene que acelerar en múltiplos de las tasas actuales para poder cumplir la meta. Este grupo incluye siete metas: eliminar el hambre (Objetivo 2), reducir de la mortalidad materna (Objetivo 3), culminar la escuela secundaria (Objetivo 4), eliminar el matrimonio infantil (Objetivo 5), acceder al saneamiento (Objetivo 6), detener la deforestación (Objetivo 15) y fortalecer la movilización de recursos internos (Objetivo 17), concluyendo: ...**"17 ODS para transformar nuestro mundo"**.....



Ubicación Geográfica de nuestra intervención 2017

| Departamento | Municipios | Com | Población | | Ubicación | Sede en sede |
|----------------------------|------------|------------|----------------|----------------|--------------|--|
| | | | Fem. | Masc. | | |
| Chalatenango | 24 | 187 | 37,416 | 32,817 | Chalatenango | Laboratorio de Calidad Integral del Agua |
| Cabañas | 9 | 52 | 29,731 | 29,633 | Ilobasco | Sede Clínica Laboratorio de Calidad Integral del Agua. |
| Cuscatlán | 1 | 8 | 12,820 | 12,421 | | |
| La Libertad | 2 | 4 | 1,340 | 987 | San Salvador | Sede Sede en la Central |
| Gran San Salvador Norte | 3 | 28 | 22,141 | 22,423 | Nejapa | Clínica Sede |
| Gran San Salvador Sur | 2 | 10 | 2,100 | 1,670 | San Salvador | Sede en la Central |
| Sonsonate | 1 | 1 | 1,134 | 971 | | |
| Ahuachapán | 1 | 6 | 3,078 | 3,314 | | |
| La Paz | 1 | 4 | 1,450 | 1,124 | Zacatecoluca | Clínica Sede |
| San Vicente | 3 | 6 | 2,016 | 1,987 | San Nicolás | Laboratorio de Calidad Integral del Agua Sede |
| Usulután | 3 | 21 | 4,112 | 3,814 | Berlín | Sede |
| San Miguel | 3 | 7 | 468 | 354 | San Salvador | Sede Central |
| Morazán | 5 | 11 | 1,024 | 1,245 | San Salvador | Sede Central |
| La Unión | 2 | 5 | 169 | 248 | | |
| 14 DEPARTAMENTOS | 63 | 366 | 121,489 | 115,114 | | |

VISION

Ser una asociación reconocida a nivel local, regional e internacional que contribuye al desarrollo humano sustentable, mejorando la calidad de vida de la población más pobre e incidiendo en políticas públicas de salud, agua, gestión de riesgos y cambio climático con enfoque de derechos y perspectiva de género.

MISIÓN

Somos una asociación de desarrollo humano que promueve la salud integral con enfoque de derechos, visión de género y generacional, mediante el fortalecimiento de capacidades, organización dirigida a los sectores poblacionales excluidos..

PRINCIPIOS Y VALORES

- Luchamos por un Modelo de Desarrollo Sustentable basado en derechos.
- Promovemos la igualdad de género.
- Impulsamos y desarrollamos en nuestro accionar una visión holística de la salud.
- Promovemos la identidad personal, territorial y social, como requisito de sustentabilidad en los procesos autogestionarios de desarrollo.
- Fortalecemos capacidades en los sujetos de derechos para que los demanden y en los tomadores de decisiones para que cumplan hacia la niñez, juventud, mujeres, adultos mayores, que promuevan la dignificación.
- Dinamizamos la participación ciudadana, base de la construcción de una sociedad sin violencia y justa.
- Defendemos la vida, el agua y la salud, para todas y todos.
- Acompañamos y promovemos los procesos de organización, participación y autogestión con los sectores excluidos para conquistar los derechos humanos inalienables.
- Hacemos alianzas con otros, en la incidencia de políticas públicas en la promoción de la salud, la prevención de enfermedades, acceso y calidad del agua, gestión de los riesgos.
- Somos coherentes y consecuentes en nuestras prácticas públicas y privadas, personales e institucionales.
- Todas y todos en PRO-VIDA practicamos la honradez, transparencia y la rendición de cuentas, fomentamos la contraloría,

CAMPO DE INTERVENCION

PRO-VIDA, Trabajamos en cuatro programas:

- *Programa de Promoción de Salud Integral*
- *Programa de Gestión Hídrica y de Reducción de Contaminantes*
- *Programa de Gestión de Riesgos y Cambio Climático*
- *Programa de Fortalecimiento Institucional*



ORGANIZACIÓN TERRITORIAL

| REGION | DEPARTAMENTO | COMITÉS COMUNITARIOS DE SALUD | JUNTAS DE AGUA O COMITES DE AGUA | COMITES DE PROTECCION CIVIL | OTRAS ORGANIZACIONES |
|-----------------------|-----------------------|---|--|--|--|
| Norte | Chalatenango | Asociación de Promotores de Salud de Chalatenango. APROSDECHA | 175 Juntas de Agua | Comité Departamental de Protección Civil | Asociación de Municipales de Chalatenango, para el Desarrollo. AMUCHADES Comité Ambiental de Chalatenango, CACH. 29 Comités Ambientales. Gabinete Departamental |
| Centro | Cuscatlán/Cabañas | 30 Comités | 12 Comités de Agua 4 Juntas de Agua | - | Micro Región Cabañas/Cuscatlán Comités de Mujeres. Asociación de Personas VVP. Jóvenes |
| Norte de San Salvador | Gran San Salvador | 29 Comités | 29 comités | 3 CPC | Intersectorial Comunitaria Intersectorial de Salud Municipal Asoc. Mpal Mujeres de Nejapa Asoc. Mpal Mujeres del Paisnal Asoc. Mpal Mujeres de Aguilares. |
| Sur de San Salvador | Gran San Salvador | 3 Comités | - | 14 CPC | Red de Comités de Protección Civil |
| Occidente | Sonsonate | 2 Comités | 1Comités de Agua. | 4 CPC | Red de Comités de Protección Civil |
| Bajo Lempa | San Vicente La Paz | 16 Comités 4 Comités | Mesa Municipal de Juntas de Agua del Municipio de Tecoluca | Comité Dptal de PC | Comités Juveniles Comité Municipal de Salud y Medioambiente. MOPAO |
| Oriente | Usulután Morazán | 16 Comités | 9 Comités de Agua 2 Juntas de Agua | 16 CPC | Comité de rescate del Río San Simón. |
| Occidente | Ahuachapán | 1 Comité | 1 Junta de agua | | |
| | Sonsonate | 4 Comités | 2 Juntas de Agua | | |

OBJETIVO SUPERIOR

Contribuir a la construcción de una sociedad saludable a través de la organización y educación de los sujetos de derechos y titulares de obligaciones en: salud, gestión del recurso hídrico y descontaminantes, gestión de riesgos y cambio climático, en base al ejercicio de derechos, con enfoque de género y generacional, sumando esfuerzos con otros actores

PROGRAMAS

PROMOCION DE SALUD INTEGRAL BASADA EN DERECHOS

Objetivo: Fortalecer la organización y capacidades de la población en la Atención Primaria en Salud, atendiendo las determinantes sociales, para contribuir al desarrollo sustentable de la población, con prioridad en las mujeres y niñez.

Estrategias de Actuación:

- Fortaleciendo la organización comunitaria y alianzas estratégicas.
- Contribuyendo a dinamizar la intersectorialdad, con participación efectiva de las comunidades para la Atención Primaria en Salud y la autogestión en salud.
- Atendiendo la salud comunitaria en sinergia con MINSAL.
- Capacitando a los sujetos de derechos a través de la red de organizativa de: promotores, promotoras, parteras, parteros, comités de salud comunitarios y a los tomadores de decisiones para el debido cumplimiento de derechos.



Derecho a la Salud

Organizandando, Educando y Actuando en sinergias, por los Derechos de la salud.

Las mujeres y juventudes líderes y lideresas pertenecientes a Comités Comunitarios de 136 comunidades, de 127 Centros Educativos de 28 municipios, conocen y replican conocimientos en derechos en salud sexual y reproductiva, promueven y exigen la rendición de cuentas, *logrando presupuesto etiquetado para beneficio colectivo de las mujeres en 7 municipalidades, que las Unidades de Género de 14 Alcaldías tengan Políticas Municipales de Género, conozcan los procesos para proteger a mujeres violentadas y promuevan la igualdad.*



**(Diplomado en Derechos,
participando
MISAL, MINED, PRO-VIDA)**



(Diplomado en Derechos a liderazgo juvenil)

La juventud informada ejerce con responsabilidad su derecho al embarazo en mayoría de edad, logrando en el 2017, que en 26 municipios de Chalatenango, los embarazos registrados por el MINSAL, el 100% de mujeres que dieron a luz, han sido mayores de edad, **logrando cero embarazos precoces**, y en 4 municipios de la Micro-Región Cabañas/Cuscatlán, la estadística de embarazos precoces pasó de 63% a 21%, **demostrando que la estrategia impulsada por PRO-VIDA: “entere iguales” y “en sinergias” es efectiva.**

Las mujeres de 76 comunidades sensibilizaron a sus comunidades y autoridades a través de movilizaciones por sus derechos y realizaron diferentes acciones en las celebraciones del Día Internacional de la Mujer y de la NO violencia contra las mujeres, se unieron a demandas nacionales contra la violencia hacia la mujer y reclaman el derecho al agua.

Ejerciendo el derecho a la salud preventiva realizando con las mujeres y hombres Jornadas de educación y tomas de PAP, previniendo el cáncer: Cérvico uterino, mamario y prostático.

En comunidades más alejadas y de difícil acceso se realizaron 1,675 visitas domiciliarias y 154 charlas preventivas sobre salud sexual y reproductiva de prevención de cáncer cérvico-uterino, mamario y prostático, logrando que 5,087 mujeres se sensibilizaran y ejercieran su derecho al cuidado de sí mismas, se realizaron su citología y se les mostró como realizarse su auto-examen de mama, y 178 hombres acudieron a realizarse la prueba.

Fortaleciendo derechos de la niñez para su crecimiento integralmente saludable desde la concepción hasta los 5 años

*“Gracias a lo que aprendemos con nuestros bebés en los Círculos de Familia,
....la violencia en la casa ha desaparecido”
(Testimonio de Margarita Martínez)*



(Realización de feria en el Municipio de San Isidro)

Fortaleciendo los derechos de la niñez, y su protección desde su concepción hasta los cinco años, se han formado 26 Círculos de Familia en 20 comunidades, acompañando en su desarrollo integral de la niñez con educadoras comunitarias a 260 niñas, niños, a sus cuidadores, cuidadoras y mujeres embarazadas, se hacen sinergias con las ADESCO, MINED, MINSAL, PNC, Municipalidades, Casas de la Cultura, logrando compromiso colectivo de protección y desarrollo integral de la infancia.

COLONIA SAN RAFAEL, TEJUTEPEQUE



CANTON SANTA LUCIA, ILOBASCO



CANTON LLANITOS, JUTIAPA



CANTON SAN SEBASTIAN, JUTIAPA



La escalera tiene **ocho escalones**.

Se han inscrito un total de 124 niñas y 155 niños a los círculos de familia, se le realiza evaluación de Desarrollo a cada niña, niño integrante de los círculos, permitiendo asertividad en el proceso de su desarrollo integral, se dota de material lúdico adecuado a su desarrollo.



Se promueven y organizan Ferias Municipales inter-institucionales que sensibilizan a los organizadores y asistentes de los derechos de la niñez, así como la responsabilidad de la ciudadanía y titulares de obligaciones, la niñez es el centro del festejo.

Fomentando la Inter-Institucionalidad y Alianzas por Derechos a la salud

Fortaleciendo la intersectorialidad, para el abordaje sostenible y sustentable de la intervención en salud a nivel local, municipal y nacional, formamos parte activa de la RIISS Departamental, cuyo fin es trabajar en esfuerzo conjunto con las comunidades, aportamos en planificación logrado formular planes de trabajo en: Chalatenango, Intersectorial de Cabañas Cuscatlán y Panchimalco y aportamos en la formación y sensibilización del personal del MINSAL respecto a La Reforma de Salud.

Contribuimos activamente en la formación y capacitación de cuatro Comités Intersectoriales en Gestión Comunitaria y facilitamos a la construcción participativa del plan de trabajo anual elaborado, tenemos participación en los CODEM, COSIDEMU, INTERMUNICIPALES, AMPLIADAS, COMITES LOCALES DE DERECHOS.



REUNIONES CON COMITES LOCALES DE DERECHO

COMITE DEPARTAMENTAL

- ✓ PRO-VIDA como parte de la Red de Atención Compartida (RAC) del ISNA
- ✓ PRO-VIDA está acreditada por el CONNA y el ISNA para trabajar con menores de edad.



Facilitando Ambiente Psicosocial saludables.

Adolescentes y jóvenes asisten a la Escuela Popular de Derechos y deberes, fortalecen conocimientos, organización y acción para el goce de derechos y cumplimiento de deberes y se previene la violencia.

Realizamos un diagnóstico con participación de adolescentes y jóvenes en 22 centros Escolares sobre los problemas que tienen en la casa, en el Centro Escolar y en la calle, los resultados se socializaron líderes Municipales, Gobernadora de Cabañas, Gobernador de Chalatenango, Direcciones Departamentales de MINED, liderazgos comunitarios, Centros Escolares, Casas de la Cultura en 5 Municipios del Departamento de Cabañas, y de 21 Municipios de Chalatenango, intervinieron proactivamente en el accionar de Planes de promoción juvenil para prevención de la violencia.

Atendimos de manera especial con atención psicológica a 189 estudiantes entre 8 y 17 años que el cuerpo docente identificó con alguna condición de riesgo o vulnerabilidad, logrando una selección intencional del grupo participante, **mejoraron su conducta y rendimiento escolar, mejoraron las calificaciones de 91%** y se reporta sensible disminución de conflictos entre estudiantes, se habló con cuidadores de estos estudiantes y con el MINED para su seguimiento.

En el proceso de construcción de *cultura de paz y prevención de la violencia*, desarrollamos 22 jornadas de capacitación sobre *"Habilidades para la vida"*, en 22 Centros Escolares, en estos se obtuvo la participación desde 15 hasta 53 estudiantes en cada centro Escolar, al finalizar el proceso hubieron exposiciones y concursos de pintura, se logró buena coordinación con las Casas de la Cultura y las autoridades de los Centros Escolares participaron 63 estudiantes, hubo reconocimientos a los 3 primeros lugares.

Las juventudes con liderazgo tienen mayor conciencia crítica y capacidad de respeto a las diferencias, como resultado a la asistencia a 23 escuelas de Derechos y Deberes desarrolladas en 13 municipales, una por municipio, con un total de 403 asistentes (263 jovencitas, 140 jóvenes) y en 10 Centros Escolares con asistencia de 314, jóvenes (198 jovencitas, 116 jovencitos) y se promueven convivios juveniles inter-departamentales uno en el rio Sumpul del Departamento de Chalatenango y otro en el Bosque de Cinquera, uniendo intereses comunes y rompiendo prejuicios.

Familias Capacitadas y sensibilizadas en su papel como cuidadores de sus hijas, hijos y de los menores de edad en la comunidad,



Familias Capacitadas y sensibilizadas en su papel como cuidadores acordaron desarrollar 5 torneos de futbol uno por Municipio teniendo una participación de 82 equipos, 71 equipos masculinos y 11 equipos femeninos logrando una participación de 902 jóvenes, se mejoró la relación familiar, comunitaria y entre jóvenes y se practicó la igualdad entre mujeres y hombres, a todos los equipos se les entregaron balones.

Mujeres y Hombres Incidenciando en Políticas Públicas en Salud, para el pleno ejercicio de derechos.

Mejorando derechos ejerciendo Contraloría Ciudadana Se realizaron 97 ejercicios de contraloría a: 25 Unidades de Salud, 104 ECO y 5 Hospitales, en los que participaron 256 lideresas y 103 líderes comunitarios, se dio seguimiento a lo señalado a nivel territorial y se logró en la mayoría de los casos corrección en los señalamientos realizados, tenemos como lecciones aprendidas: que desde lo local es más fácil la corrección porque hay monitoreo, seguimiento, además de fortalecerse el ejercicio de derechos y estamos pendientes de que los sindicatos no vulneren los derechos de pacientes, en 3 hospitales con las comunidades organizadas impedimos el cierre.

Programa de Atención en Salud en Comunidades

OBJETIVO

Contribuir a mejorar la calidad de vida de la población de veteranos y veteranas con enfermedades crónicas o prevenibles, mediante la detección oportuna, sensibilización de las familias y referencia de pacientes al sistema de salud pública.

OBJETIVO ESPECIFICO

Monitorear y dar seguimiento a la población veterana referida en fases anteriores, ampliar la atención en mayor cobertura geográfica para el diagnóstico, entrega de material informativo, equipo de monitoreo a casos especiales e información en asambleas para el auto cuidado, así como referir al sistema público los casos que sean necesarios.

Equipo móvil de salud



Las mujeres y hombres de la tercera edad atendidos en comunidades más aisladas y lejanas, se encuentran más sanos, han fortalecido la organización en salud, cuentan con conocimientos en enfermedades crónicas, se involucra a las familias para ser parte activa en el tratamiento, resultado de la realización de Jornadas de atención en Salud física y Psicológica en su comunidad, se hace referencia al MINSAL.

Logros alcanzados:

- ✓ La salud de 3,122 personas veteranas: 1,469 mujeres y 1,653 hombres que viven en comunidades muy aisladas de difícil acceso, ha mejorado sensiblemente a través de jornadas médicas realizadas en el 2017 en su comunidad y se evitaron complicaciones en su salud, se indicaron exámenes de química sanguínea e Imagenológicos, logrando una pesquisa eficiente y eficaz de enfermedades crónicas no transmisibles.



Realización de exámenes en comunidad.

- ✓ La salud visual mejoró significativamente en la población atendida, con el diagnóstico y actuación oportuna de los resultados arrojados en la evaluación oftalmológica preventiva y de rigor, en los pacientes que padecen enfermedades crónicas no transmisibles, se entregaron lentes a quienes los necesitaban y se refirieron a cirugía.

- ✓ Se evitaron complicaciones de salud y grados de invalidez con la detección oportuna de enfermedades crónicas y la referencia oportuna de pacientes al sistema público de salud.

Entrega de lentes debidamente graduados



- ✓ La población atendida psicológicamente, manifiesta estar mejor, porque pudieron hablar con total confianza, en su propia comunidad, porque fueron tratadas con respeto y amor.
- ✓ La educación en salud, permitió empoderar a la población sobre la importancia en la prevención de enfermedades crónicas no transmisibles, y concientizar a las pacientes, los pacientes y familiares, sobre su condición de salud, lográndose apego adecuado a tratamientos indicados.

- ✓ La población atendida, está organizando en Comités de Salud, posterior al taller de “Organización Comunitaria”, en el que practicaron como hacer el diagnóstico comunitario y su plan de trabajo participativo.
- ✓ El auto cuidado mejora sensiblemente en pacientes hipertensos y glicémicos con la dotación de equipo, se les enseña el uso a ellos y la familia.



✓

El universo de población atendida en las tres etapas comprendidas fue de **3122**, de estos son **1469** atenciones médicas a hombres y **1653** atenciones médicas a mujeres. Asistiendo a las siguientes comunidades: Ilobasco, Bario, Jutiapa, Aguilares, Valle de Jesús, San Fernando, Teosinte, El Higueral, Paisnal, Las Vueltas, El Transito, Ciudad Barrios, Chinameca, Perquín, Sociedad, Calpule, Perquín, Jocoaitique, Bajo Lempa, Nejapa, San Esteban Catarina, Santa Clara, San Idelfonso, San Salvador, El Bario, Las Pampas, Nvo. Edén de San Juan, Ciudad Arce, EL Cenicero, San Sebastián, Guazapa.

10 PRIMERAS CAUSAS DE CONSULTA 2017: Dislipidemias Mixta, Hipertensión Arterial, Artrosis Generalizada, Síndrome Del Colom Irritable, Diabetes Mellitus Tipo 2, Enfermedad Acido Péptica, Hiperplasia Prostática G1, Enfermedad Renal Crónica, Hipertensión Arterial Debut, Retención Urinaria

**CUADRO DE EXÁMENES
INDICADOS**

| Ultrasonografías | Cantidad realizada | Ultrasonografías | Cantidad realizada |
|----------------------------------|---------------------------|-------------------------|---------------------------|
| Vésico prostática | 586 | Tiroidea | 21 |
| Abdominal | 332 | Partes blandas | 20 |
| Renal | 113 | Mama | 56 |
| Pélvica | 9 | Testicular | 30 |
| Total de Ultrasonografías | | 1167 | |

| Tipo de exámenes | Cantidad realizada |
|-------------------------|---------------------------|
| Monografías | 410 |
| Citologías | 367 |

En el marco del “Programa de Atención en Salud a Comunidades” se brindaron consultas psicológicas dentro de las jornadas médicas realizadas durante el año 2017.



Asistencia Psicológica

En **2017** se brindaron **443** atenciones psicológicas, ofreciendo consulta a **361** pacientes de los cuales **153** fueron hombres y **208** fueron mujeres.

Durante este año, se observó que las y los beneficiarios del programa, presentaban poca adherencia al tratamiento indicado, negación de sus problemas de salud y algunos de ellos se observaron ansiosos por diagnósticos de salud presentados. Por tal motivo, se decidió incorporar sesiones de Orientación en Salud en jornadas de respuestas de exámenes, generando un espacio individual en donde se le brindó al paciente la oportunidad de concientizarse sobre la importancia de adherirse al tratamiento y al seguimiento de forma activa, siendo el paciente el primer responsable de su plan terapéutico.

Impresiones diagnosticas de las atenciones psicológicas entre las seis más prevalentes tenemos: Duelos 51, Reacción A Estrés Agudo 48, Trastornos De Ansiedad 43, Trastorno De Estrés Postraumático 36, Trastornos Depresivos 31, Síndrome Del Cuidador 24.

Acto de premiación de concurso de murales y mantas, en el marco del proyecto “Educación, promoción y protección de los Derechos Sexuales y Reproductivos de niñas, niños, jóvenes y mujeres de 17 municipalidades de Chalatenango”.



1. Proyecto de respuesta Star Fun, Las Minas, El Chuptal y El Aguacatillo.



2. Réplicas de metodología La Casa del Agua Saludable a líderes comunitarios de Las Vueltas, Arcatao y Nueva Trinidad, así como seguimiento a visitas domiciliarias.

3. Desarrollo de proceso de fortalecimiento organizacional Asociación de Mujeres San Luis del Carmen.





RESPUESTA AL ZIKA

El Zika es una Arbovirosis que se transmite principalmente por la picadura del zancudo *Aedes Aegypti*, también se ha documentado la transmisión por vía sexual, transmisión vertical (madre al bebe durante el embarazo) y por transfusiones sanguíneas; en el 2015 se convirtió en una epidemia en nuestro país, para el salvador esta enfermedad era relativamente nueva; al inicio se consideró una simple enfermedad febril sin complicaciones debido a que sus manifestaciones sintomáticas son leves o incluso pueden ser nulas, pero el Zika representó un gran reto para la Salud Publica de nuestro país debido a las complicaciones que se fueron presentando principalmente en el embarazo provocando que los recién nacidos padezcan de microcefalia, Síndrome congénito Por Zika y los adultos el Síndrome de Guillan Barre. La epidemia del Zika en El Salvador ha sido un buen ejemplo de seguimiento de acciones en lo sanitario, lo político, lo intersectorial, la cooperación, el reporte de casos y la atención de afectados. Pero más allá de ello, se trata de una enfermedad que llegó para quedarse, por lo tanto no se puede bajar la guardia en el control y el seguimiento de la misma.

Es por esto que PROVIDA ejecutó el proyecto Respuesta al Zika que se desarrollo con un enfoque Preventivo; contribuyendo a la formación de un equipo multidisciplinario (comité Training of Trainers del MINSAL) con quienes se coordinó la intervención de PRO-VIDA para fortalecer las capacidades de los recursos del primer nivel de atención mediante los talleres ENTRENANDO a ENTRENADORES/RAS del MINSAL, con una metodología participativa activa donde se abordan temas que fortalecen las habilidades de liderazgo, inteligencia emocional, además de orientar a los participante con la aplicación de herramientas de planificación (Cartas didácticas o guías metodológicas), para facilitar los temas Zika, Síndrome Congénito por Zika, Enfermedades de transmisión sexual, Nutrición y Cuidados en la Primera infancia, teniendo como resultado 356 recursos del MINSAL y 17 recursos de PROVIDA ya capacitados.

Dirección de Vigilancia Sanitaria (DVS) MINSAL

Además tomando en cuenta las brechas de inequidades en salud se realiza en coordinación con la Dirección de Vigilancia Sanitaria(DVS) MINSAL los Perfiles de inequidades en Salud en cuanto a Zika y otras Arbovirosis a nivel Nacional y Chalatenango; también se brinda apoyo técnico en la elaboración de los Lineamientos de brotes epidémicos (ITJ) 1era edición; todo esto fue posible gracias al fortalecimiento previo de las capacidades de 60 epidemiólogos a nivel nacional en el marco del proyecto respuesta al ZIKA.

Unidad de Atención Integral de la Niñez, Mujer y Adolescencia(UAINMA)

En coordinación con la Unidad de Atención Integral de la Niñez, Mujer y Adolescencia(UAINMA) se fortalecieron 187 recursos (pediatras, Ginecólogos y Equipo multidisciplinario de seguimiento de lineamientos infantiles de niños y niñas menores de 10 años) donde se brinda apoyo técnico para elaboración y validación de los lineamientos de niños y niñas menores de 10 años, también se brinda apoyo técnico y logístico en los talleres de referentes pediátricos a nivel nacional donde se abordaron temas como: Casos de microcefalia reportados en 2017 en comparación con el 2016, principales causas de mortalidad infantil en el salvador, y seguimiento de anomalías congénitas y el apoyo logístico en 10 talleres de emergencias pediátricas en El Salvador, los cuales se llevan a cabo con los pediatras de las diferentes regiones del MINSAL, en el Hospital San Rafael y El Hospital Bloom.

Entrenamientos

Se fortalecen 48 estudiantes de las carreras de educación para la salud y materno infantil en cuanto a la prevención, complicaciones y control vectorial del Zika y las diferentes Arbovirosis que predominan en nuestro país.

A nivel comunitario se fortalecen 41 padres de familia de jóvenes talentos de la Universidad Matias Delgado, pertenecientes a diferentes comunidades a nivel nacional a quienes se les imparte sesión educativa en cuanto a la prevención del Zika y sus complicaciones.



FORTALECIENDO A LOS EPIDEMIOLOGOS DEL MINSAL EN TALLER DE MEDICION DE DESIGUALDADES ZIKA, DENGUE, CHIK, MALFORMACIONES CONGENITAS; EPIDEMIOLOGOS DE ORIENTE REALIZANDO CORTES REPRESENTANDO LOS QUINTILES; EL 24 DE MAYO.



TALLER ENTRENANDO ENTRENADORES Y ENTRENADORAS (ToT) DEL MINSAL REGION OCCIDENTAL GRUPO 2 CON LA PARTICIPACION DE PROMOTORES, EDUCADORES EN SALUD Y ENFERMEROS Y ENFERMERAS EL 6 Y 7 DE OCTUBRE DEL 2017



TALLER ENTRENANDO A ENTRENADORES Y ENTRENADORAS CON LA METODOLOGIA TOT, CON PROMOTORES, EDUCADORES DE SALUD Y ENFERMERAS EN CHALATENANGO GRUPO 1 EL 4 Y 5 DE SEPTIEMBRE.



Desafios de la Promoción y Educación de la Salud en el marco de Prevención y Respuesta al Zika en El Salvador con la DVS del MINSAL y la escuela de tecnología medica de la UES; el 28 de junio del 2017



VALIDACION DE LINEAMIENTOS DE NIÑOS Y NIÑAS MENORES DE 10 AÑOS CON LA INCORPORACION DE ARBOVIROSIS EN 11 DE SEPTIEMBRE 2017



TALLER ENTRENANDO ENTRENADORES Y ENTRENADORAS (ToT) DEL MINSAL GRUPO 1 REGION METROPOLITANA CON LA PARTICIPACION DE PROMOTORES, EDUCADORES EN SALUD Y ENFERMEROS Y ENFERMERAS EL 6 Y 7 DE SEPTIEMBRE.



TALLER DE PREVENCIÓN Y MANEJO DEL ZIKA A PADRES DE FAMILIA DE LOS ESTUDIANTES DE LA UNIVERSIDAD MATIAS DELGADO. 29 DE JUNIO DEL 2017

GESTION HIDRICA Y REDUCCION DE CONTAMINANTES, DERECHO A LA VIDA.

Objetivo del Programa:

Promover un desarrollo local que permita la administración y uso racional de algunos bienes naturales para el mejoramiento de la calidad de vida como derecho humano fundamental.

Estrategias de Intervención

- Sensibilización y educación de las instancias municipales y públicas, personal técnico y político en Gestión Hídrica con enfoque de derechos y materia de transversalidad de género (diplomados, escuela municipal de gestión hídrica, sustentabilidad ambiental equidad de género, ciclo de talleres, encuentros y conversatorios) relacionadas con la gestión sustentable del agua y el medio ambiente.
- Fortalecimiento de la organización (capacidades y habilidades) de las municipalidades para la Gestión Hídrica y Ambiental con transversalidad del género en las políticas y acciones de las mismas.
- Recopilación y análisis de investigaciones, diagnósticos, etc. sobre la implementación de Políticas públicas, planes y acciones afirmativas hacia las mujeres en el tema de Medio Ambiente, Gestión Hídrica y Derechos Humanos.
- Monitorear y evaluar la implementación de Políticas públicas, planes y acciones afirmativas hacia las mujeres en el tema de Medio Ambiente, Gestión Hídrica y Derechos Humanos.
- Brindar asistencia técnica para la elaboración y aplicación de herramientas técnicas y metodológicas para la implementación práctica Gestión ambiental y del agua en Políticas públicas, planes y acciones afirmativas hacia las mujeres en el tema de Medio Ambiente, Gestión Hídrica y Derechos Humanos.



ORGANIZACIÓN, GESTIÓN DEL CONOCIMIENTO E INCIDENCIA

Organización y Fortalecimiento a redes administradoras de agua

Con el propósito de impulsar mecanismos de articulación en Redes, que permitan una gestión integral del recurso hídrico con enfoque de derechos, visión de género y generacional en las zonas de intervención de PRO-VIDA el Programa Gestión Integral Hídrica y Reducción de Contaminantes apoyo durante el año 2017, procesos de articulación y actuación conjunta con actores públicos logrando a través de acciones de planificación estratégica trabajar de la mano con el Ministerio de Medio Ambiente y Recursos Naturales a través de una consultoría denominada “SERVICIOS PARA IMPULSAR LA REFORESTACION EN LA PARTE ALTA DE LA SUB CUENCA METAYATE”. Asimismo se hizo un importante esfuerzo para lograr participar en una segunda consultoría logrando ser adjudicada a PROVIDA.

El Proyecto Integrado de Agua y Saneamiento y Medio Ambiente SLV-056-8, que ejecuta el Ministerio de Medio Ambiente y Recursos Naturales (MARN) a través de las consultorías, está orientado al manejo integral y participativo de los recursos hídricos para establecer medidas de protección y uso sostenible de los mismos que permitan garantizar la disponibilidad de agua y como parte de la implementación del PNGIRH, la subcuenca del río Metayate es una de las zonas prioritarias seleccionada, debido a que se localiza en el área de los Grandes Valles Interiores y parte de Cordillera Fronteriza.

PRINCIPALES LOGROS.

El PGIHRC coordinó junto al Ministerio de Medio Ambiente y Recursos Naturales (MARN) la realización de la Primera consultoría por servicios para impulsar la reforestación que realiza PROVIDA en atención a los esfuerzos por parte del MARN en vía a la conservación de los recursos hídricos logrando la apertura de un nuevo espacio para la articulación.

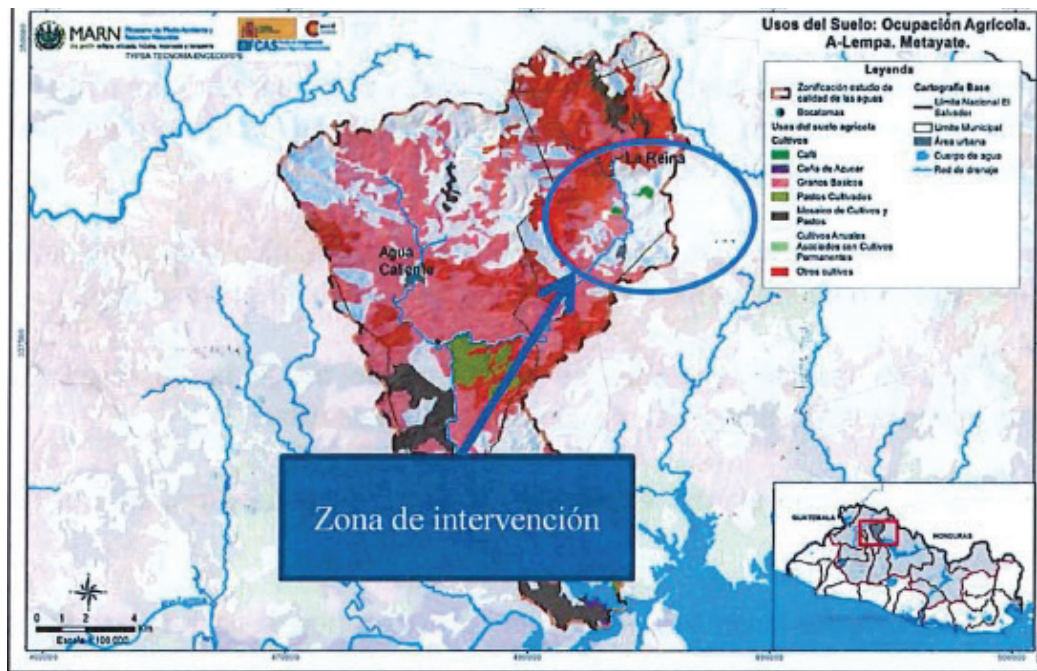
Reforestación de una 28.7 hectáreas de terreno deteriorado, en los cantones Cerro Grande y Ojos de Agua, del municipio de Agua Caliente superando las 25 hectáreas a reforestar según obligaciones contractuales de la consultoría.

Se desarrolló un proceso de actividades de sensibilización con los beneficiarios del proyecto y principalmente la población de cantones Cerro Grande y Ojos de Agua del municipio de Agua Caliente para la protección del recurso suelo, agua y paisaje. Todas las actividades desarrolladas fueron enfocadas hacia una participación ciudadana amplia, involucrando a los diferentes actores del municipio, así como autoridades departamentales, logrando así un fortalecimiento de las capacidades de los beneficiarios, mediante procesos de capacitación participativos.

Mientras se ejecutaba esa primera consultoría se participó y logro ganar la adjudicación de una segunda consultoría denominada: “SERVICIOS PARA IMPULSAR LA PROTECCION DEL RECURSO HIDRICO Y MEJORAR LA CALIDAD DE SUELOS, EN EL MUNICIPIO DE LA VUELTAS” misma que dio inicio a partir del 1 noviembre del 2017.

RESULTADOS

Reforestación de un total de 28.7 hectáreas intervenidas de unos 18 beneficiarios, 3 mujeres y 15 hombres. Las hectáreas intervenidas están distribuidoras por comunidades de la siguiente manera: Ojos de Agua 5.95 hectáreas, Cerro Grande 7.35 hectáreas, Agua Fría 15.4 hectáreas.



Se realizaron 7 procesos de sensibilización enfocadas en la serie: “APRENDAMOS SOBRE LA GESTION INTEGRADA DEL RECURSO HIDRICO” (cartillas editadas por el Ministerio de Medio Ambiente y Recursos Naturales) desarrollando los temas en: Conceptos Básicos, Evitemos la contaminación del recurso hídrico, Protejamos y conservemos el recurso hídrico, Participemos en la gestión del agua ¡Es nuestro Derecho!, Capacitación sobre gobernanza del agua, Capacitación sobre Agroforestería con énfasis en obras de conservación de suelo y agua.



Procesos de formación en gestión hídrica, Gestión de contaminantes e innovación tecnológica.

Se trabajó de manera coordinada con los diferentes actores de la Municipalidad, Alcaldía, Juntas de Agua y personas de la comunidad.

Se conformó un Comité Ambiental con una comisión de voluntarios de La Junta de Agua, Agua Fría, con el fin de establecer medidas de protección como barreras corta fuego, y el dar seguimiento y monitoreo al plan de restauración del plan para una de las parcelas ubicada en la cuenca alta del río agua fría, en El Caserío el Alto, en el sitio conocido como el Apantio, por lo que contaron con el apoyo de un fondo semillas y el equipamiento de herramientas para las labores en terreno.

**LLEGA A CHALATENANGO
EL BAMBÚ ASPER
PARA PRODUCIR AGUA**



INNOVACION Y TRANSFERENCIA DE TECNOLOGIA SUSTENTABLE Y SAN.



Recogiendo la cosecha de Bambú ASPER en San José Las Flores. Las juntas de Agua de Chalatenango están poniendo en práctica la experiencia de mejora de la recarga hídrica en las zonas donde

SEGURIDAD ALIMENTARIA NUTRICIONAL.

En el marco de la coordinación local e institucional, se han creado los mecanismos necesarios para ser parte de los espacios de articulación interinstitucional, que faciliten la buena ejecución del proyecto así como el posicionamiento institucional en el Departamento de Ahuachapán. Se participa activamente en el proceso de conformación del Comité Departamental de Seguridad Alimentaria y Nutricional (CODESAN), en base a la política de territorialización de la Seguridad Alimentaria y Nutricional desde el Nivel Central.





1. Se ha coordinado la intervención del proyecto con el Ministerios de Educación del Nivel Central, así como a nivel Departamental. Lo mismo con el Ministerio de Salud (SIBASI Ahuachapán).

Taller de coordinación con Docentes de ocho centros escolares Ahuachapán

AGUA, SANEAMIENTO Y PROMOCION DE LA HIGIENE

2. Se ha elaborado una Ficha diagnostica a fin de obtener información sobre la situación de los ocho Centros Educativos que se intervendrán con el proyecto ELS 006/18, está se aplicó como instrumento generador de información que abarque los temas claves que se abordaran con la intervención del proyecto. Esta ficha se ha elaborado en la plataforma Kobotoolbox, por sus ventajas en cuanto a la generación de informes gráficos, audiovisuales, que facilitan la redacción de informes al menor tiempo; se cuenta con un diagnóstico para cada centro escolar, y uno general.

- Generalidades de los Centros Educativos (Población Estudiantil, oferta académica, etc.)
- Resumen Situacional (Agua, Saneamiento, Organización, Coordinación, infraestructura)
- Sistema de abastecimiento de agua
- Agua y saneamiento (letrinas, Alcantarillado, fosas sépticas, aguas lluvias)
- Riesgo de enfermedades (Vectores)
- Huertos Escolares
- Protección y antecedentes de violencia
- Organización y coordinación.



Grupos focales con alumnas de Centros Escolares.

3. Se han realizado mejoras en infraestructura en tres Centros Escolares (Isidro Menéndez, Hacienda La Labor, 1 de Julio de 1823), en agua y saneamiento, con el enfoque de reducción de vulnerabilidades para las niñas, haciendo cambios en los diseños ya implementados por el ministerio, que contemplan las mejoras en iluminación, privacidad, almacenamiento de agua, drenaje, pintura.



Equipo de infraestructura, docentes y padres de familia C.E. Isidro Menéndez, entrega de obra.



Mejoras Infraestructura C.E. Hacienda La Labor



Mejoras C.E. 1 de Julio de 1823



Taller actualización Plan de Protección Escolar C.E. Col. Santa María

5. Se coordinó con la dirección de programas a nivel central, la implementación de un diplomado para docentes, el cual ya se encuentra en ejecución en el Departamento de Ahuachapán, PRO-VIDA es parte del equipo **facilitador**.



Reunión de Coordinación, Dirección de Programas MINED



Validación de intervención y metodología

1. Seguimiento a Juntas Administradoras de Agua Potable del Municipio de Agua Caliente.



2. Monitoreo permanente a Juntas Administradoras de Agua Potable, conglomeradas en la Red ADASACH y ADINASANUCO, así como asistencia técnica al trabajo que ellas impulsan



INCIDENCIA EN POLÍTICAS PÚBLICAS

Desde la visión de PRO-VIDA la Propuesta e incidencia de políticas públicas, leyes y normas municipales y nacionales en Gestión Hídrica y otras está basada en las demandas de la población organizada y la movilización social para lo cual se articula con alianzas estratégicas desde los territorios hasta el nivel nacional para lo cual participamos activamente en espacios como



PRO-VIDA continua con la coordinación del Comité Ambiental de Chalatenango CACH, donde se coordinan actividades que el Foro del Agua impulsa en los territorios



INCIDENCIA EN DERECHOS

La reivindicación de los Derechos Humanos de las comunidades y la denuncia de la violación a los mismos ha fortalecido la solidaridad entre los territorios en conflicto por el derecho humano al Agua



Generando Fuerza Social para la Denuncia y Reivindicación de Derechos comunes



PROGRAMA GESTION DE RIESGOS Y CAMBIO CLIMÁTICO



Descripción:

Es un programa que impulsa la Gestión estratégica e integral de los riesgos, reduciendo el impacto de los desastres y vulnerabilidades diferenciados entre hombres y mujeres, con análisis generacional con énfasis en la NIÑEZ, aumentando la resiliencia de las comunidades en mayores condiciones de vulnerabilidad y contribuyendo a establecer la visión prospectiva y de derechos a nivel de país.

Objetivo del Programa:

Contribuir con procesos equitativos a la transformación de las causas generadoras de riesgos, a través de la reducción de las vulnerabilidades y los impactos de los desastres, contribuyendo a la resiliencia y a la adaptación al cambio climático, a nivel local, nacional e internacional.

Estrategias de Abordaje:

1. Elaborando diagnósticos participativos situacionales con fines de gestión de riesgo desde la población local, nacional e internacional.
2. Promocionando y aplicando metodologías en la elaboración de escenario pre desastres, en el ámbito local.
3. Fortaleciendo las capacidades organizativas y humanas en la gestión de riesgos y cambio climático.
4. Atendiendo a la población en emergencia ante los desastres, privilegiando a población infantil y mujeres.
5. Promoviendo la recuperación medios de vida.
6. Acompañando a la población para la residencia.
7. Incidiendo y realizando contraloría social en políticas públicas para la gestión de riesgos y cambio climático.
8. Construyendo alianzas locales, nacionales e internacionales.
9. Investigando y elaborando propuestas de gestión de riesgo y cambio climático
10. Promoviendo acciones afirmativas hacia las mujeres ante el impacto diferenciado de las vulnerabilidades y del cambio climático.

IMPULSANDO LA ORGANIZACIÓN Y GESTIÓN DEL CONOCIMIENTO



A través de las gestiones de la CRGR, Se obtuvieron conocimientos sobre la Gestión de Riesgos, acreditados por la Universidad San Carlos, con la finalidad acompañar a la población vulnerable, evitar la pérdida de vidas y bienes y lograr la dignificación de las víctimas

CAPACITANDO EN LA PREPARACIÓN Y RESPUESTA A LA EMERGENCIA

Se ha logrado mayor asertividad para realizar el pensum y fortalecer capacidades a los miembros y miembros de la CRGR, con la realización del diagnóstico de capacidades y estudio de mapeo actualizado.

El Personal de la Región está capacitado y participa activamente en la mesa Institucional que les corresponde por país, replicando el taller al que fue capacitado, capacitada en: gestión de riegos y cambio climático y además, replican las capacitaciones a la red de promotoras y promotores voluntarios.

Taller de Liderazgo Humanitario 201



Proyecto: Tejiendo la Política Nacional de Gestión Integral de Riesgos de El Salvador.



Conferencia de prensa de la MPGR, demandando la aprobación de la Política Nacional de Gestión de Riesgos, en el aniversario del terremoto del 10 de octubre.

En el Día Internacional de la Mujer



Mujeres organizadas de en diferentes zonas del país con el acompañamiento de las organizaciones que integran la Mesa Permanente para la Gestión de Riesgos en El Salvador MPGR, participamos este día en el foro: **“UNA MIRADA DESDE LAS MUJERES AL DISEÑO DE LA POLITICA NACIONAL DE GESTIÓN INTEGRAL DE RIESGOS PNGIR”**. Con el objetivo que las mujeres del área rural y urbana conozcamos los avances de las instancias nacionales como están incorporando en la PNGIR la perspectiva de género, sobre todo en la construcción de la Política Nacional de Gestión de Riesgos, a fin que sea inclusiva y participativa.

Así mismo contribuir a que se apruebe una Política Nacional de Gestión Integral de Riesgos en El Salvador, que reduzca los riesgos de desastres y fortalezca la resiliencia de las instituciones y las personas para disminuir el impacto de las catástrofes y cooperar al logro de los Objetivos de Desarrollo Sostenible.



Conversatorio de Mujeres que lideran procesos de Gestión Estratégica del Riesgo.



Se realizaron las obras de mejorar en sistema de agua potable y captación de aguas lluvias en Centro Escolar Loma Larga, Cantón El Matazano, Santa Catarina Masahuat, Sonsonante. Un esfuerzo coordinado con la ADESCO y la comunidad, y apoyo de OXFAM beneficiando a más de 160 estudiantes con el acceso a agua de calidad.

Entrega de bomba de fumigación e insumos para control de vectores en caseríos de municipio de Santa Catarina Masahuat, Sonsonate y Tacuba, Ahuachapán.



Las comunidades de occidente que han presentado casos de dengue y sospechas de casos de Zika y Chikunkunya se hacen entrega de bomba de fumigación con sus respectivos insumos. Se benefician directamente 6 caseríos: Los Mendoza, Los Saggeth, El Ópalo, Loma Larga, Asentamiento Comunitario Nueva Suiza I y Asentamiento Comunitario Nueva Suiza II, Cantón El Matazano, Santa Catarina Masahuat, Sonsonate, con una población de más de mil habitantes y 4,000 de 7 comunidades de Tacuba. Promotor de salud de recibe la donación en representación del Ministerio de Salud en coordinación con la ADESCO y las comunidades beneficiarias

RESPUESTA HUMANITARIA 2017

Start Fund Alert 170_SI3496_A

Respuesta Humanitaria a 610 familias afectadas por la Emergencia ocasionada por lluvias en Chalatenango, La Paz, La Libertad, con organizaciones asociadas en la MPGR y la CRGR.



WaSH FOR EL SALVADOR

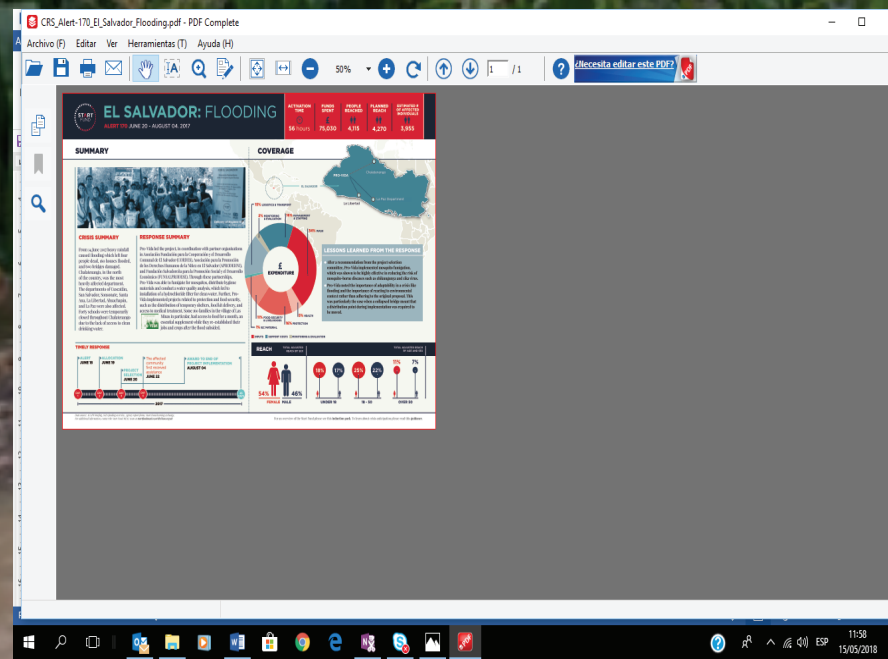
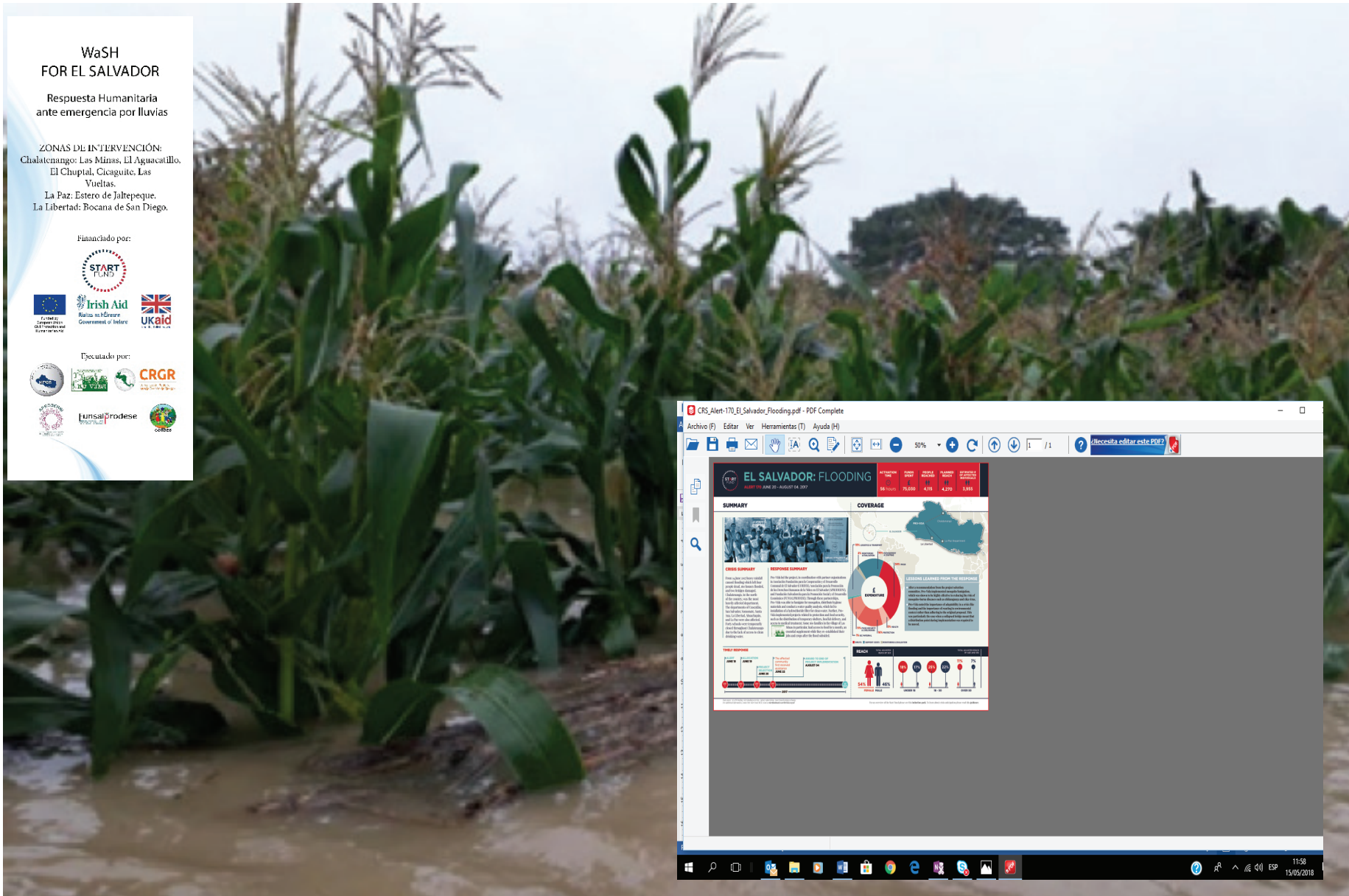
Respuesta Humanitaria ante emergencia por lluvias

ZONAS DE INTERVENCIÓN:
 Chalatenango: Las Minas, El Aguacatillo, El Chupital, Cicaguite, Las Vueltas.
 La Paz: Estero de Jalrepeque.
 La Libertad: Bocana de San Diego.

Financiado por:

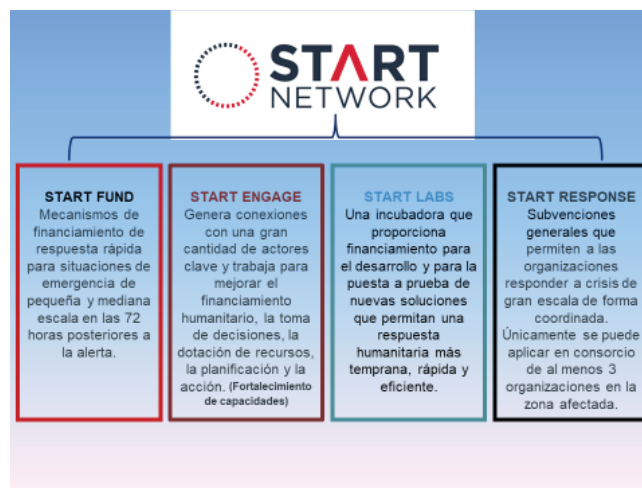


Ejecutado por:



Start Fund Alert 170_SI3496_A

Las comunidades afectadas por fenómenos climatológicos, alivian su dolor con la atención oportuna por pertenecer al Start Net Work, se han presentado dos solicitudes para atender la emergencia, una para El Salvador, otra para Guatemala, se aceptó la primera y se denegó la segunda.



¡La atención temprana, salva vidas!

CONTRIBUCIÓN A LA REDUCCIÓN DE VULNERABILIDADES.

Los mecanismos de comunicación, información y coordinación han sido fortalecidos en la Coordinadora Regional de Gestión de Riesgos,-CRGR-; así como en la membresía de las cuatro Mesas Nacionales y Comunidades, hay Mapas de cobertura y capacidades listos en la Plataforma electrónica de Kobo.

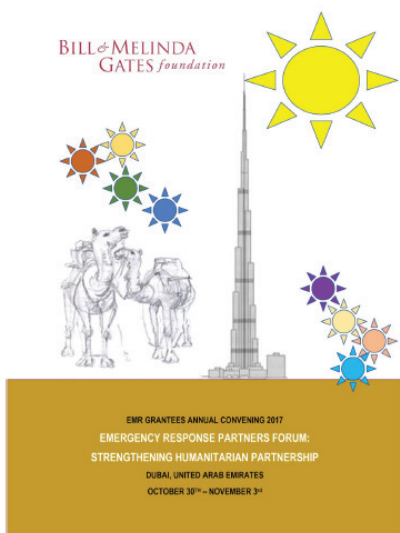
La política de acción humanitaria y género de la CRGR, los protocolos diseñados de manera participativa y los escenarios de Guatemala, Honduras, Nicaragua y El Salvador miembros de la CRGR, homologa la capacidad de actuar certeramente en la Gestión de Riesgo.

FORTALECIENDO ALIANZAS

En el año 2017, las relaciones se fortalecieron con el Consorcio Humanitario, que está formado por OXFAM, ACT Alianza, la Federación Luterana Mundial, Ayuda en Acción, MUNDUBAT, ASB (ONG alemana que trabaja con personas con discapacidad y adultos mayores), Christian Ayuda, y la Fundación BÖLL (recientemente se unió, todavía no extraoficialmente). También hemos mantenido una estrecha coordinación con Dan Church Aid, ICCO, Acción contra el Hambre, Unión Europea, CARE y COSUDE.

En el marco del Consorcio Humanitario, la CRGR lidera el diseño de una estrategia para relanzar a América Central como una región altamente vulnerable y un área estratégica para la inversión en desarrollo resiliente, y para alentar la ayuda y la cooperación con la región. El apoyo y la colaboración para los países centroamericanos han estado disminuyendo.

A fines de 2017, se estableció una Comisión de Financiamiento para el Consorcio, conformada por la Secretaría Ejecutiva de la CRGR y un representante de su Consejo Consultivo, Alianza ACT, OXFAM y un representante de la FLM. Esta comisión diseñará el Acuerdo Marco y un Plan Estratégico. El Consorcio Humanitario es para la recaudación de fondos conjunta, así como para promover una política global sobre el tema. Esto fortalece CRGR y le da una mayor capacidad de negociación. Se han renovado los compromisos institucionales e individuales del cumplimiento de las responsabilidades asumidas para la participación en las acciones de respuesta



EMR GRANTEES CONVENING 2017
EMERGENCY RESPONSE PARTNER FORUM:
“STRENGTHENING HUMANITARIAN PARTNERSHIP”
DUBAI, UNITED ARAB EMIRATES
OCTOBER 30TH-NOVEMBER 3RD

Por invitación de la FB&MGates, el Secretario de la CRGR, El Administrador y la Directora de PRO-VIDA, se asistió a un intercambio de experiencias entre organizaciones, constatamos innovaciones resilientes como extracción de agua potable a través del aire y a bajo costo, producción en el desierto, reforestación masiva vía dron, construcción de un edificio en 15 días.



CRGR
Concertación Regional
para la Gestión de Riesgos



GNDR
Global Network of Civil Society
Organisations for Disaster Reduction



FORTALECENDO ALIANZAS EN LA ASAMBLEA GENERAL DE LA RED START NETWORK.



FORTALECIMIENTO INSTITUCIONAL

Objetivo del Programa:

Fortalecer las capacidades institucionales con el fin de acompañar los procesos sustentables de los diferentes programas en las regiones de trabajo, a fin de lograr la misión asignada.

Estrategias de Abordaje:

1. Promoviendo la aplicación del modelo sistémico participativo de gerencia institucional.
2. Fortaleciendo el funcionamiento de las estructuras de conducción estratégica y operativa.
3. Impulsando la definición y aplicación de Políticas Institucionales.
4. Fortaleciendo las capacidades del personal a todo nivel.
5. Gestionando y administrando transparente y eficientemente los recursos humanos, financieros, tecnológicos y materiales.
6. Cumpliendo con las leyes y normativas nacionales e internacionales.
7. Conociendo y promoviendo los protocolos internacionales vinculados al trabajo de PRO-VIDA.
8. Dinamizando la comunicación y la participación efectiva a todos los niveles.
9. Visibilizando y promoviendo el trabajo de PRO-VIDA a nivel nacional e internacional para posicionarnos como referente en los diferentes programas institucionales.
10. Desarrollando iniciativas con fin social para la auto-sostenibilidad institucional.
11. Aplicando un sistema gestión de calidad para la mejora continua del trabajo institucional.
12. Fortaleciendo la homologación de conocimientos y métodos de los diferentes programas a través de las Mesas de Coordinación de cada programa.
13. Impulsando la política, planes y programas de género aperturando la unidad.
14. Fortaleciendo el área de gestión, relaciones y comunicación para obtener los recursos que permitan la realización de este plan estratégico.
15. Sentando bases de sostenibilidad.

FORTALECIMIENTO ORGANIZACIONAL

Desarrollamos un Sistema de Planificación y Evaluación Institucional para la mejora continua de la calidad de PRO-VIDA.

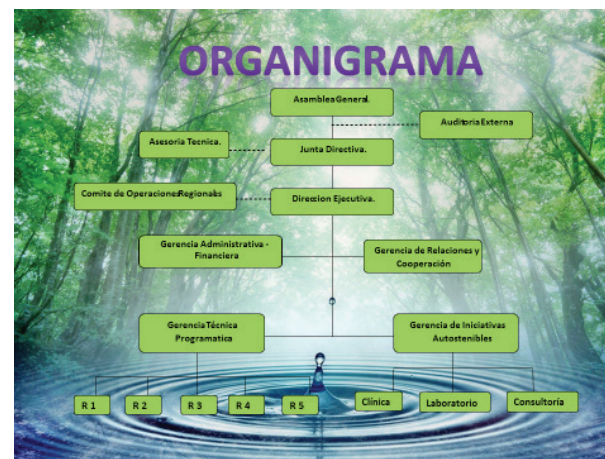
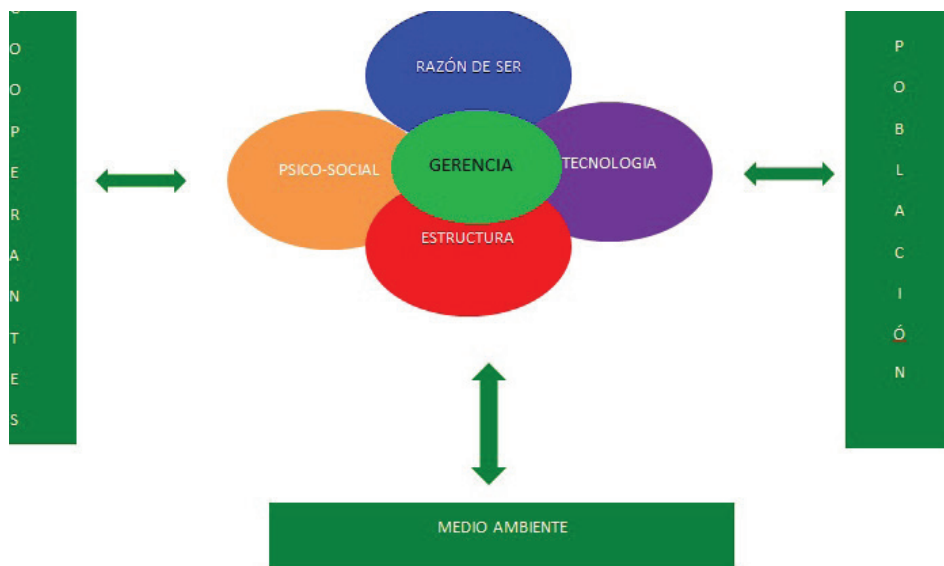
El Plan Operativo Anual, se construye de manera participativa, se rinden cuentas a la población y nos evalúan cada semestre, a esto llamamos *evaluación cruzada*, otro equipo Institucional facilita la evaluación con grupos focales y realizan recomendaciones, para la mejora continua. Este 2017 se logró un 99% de lo planificado.



Liderazgo comunitario nos evalúa dos veces al año.



Construyendo Modelo Sistémico de Gerenciación de PRO-VIDA



Funcionamiento de las estructuras de conducción estratégica y operativa.

La gobernanza institucional, se ha fortalecido significativamente con la participación visionaria y responsable de la Asamblea General y Junta Directiva, cumple con los requerimientos de ley, toma decisiones, la Junta Directiva cuenta con agenda estratégica definida, le da seguimiento, las sesiones programadas, siempre se han realizado, porque hay quorum, cuando necesitan información o asesoría técnica en algún tema, lo solicitan y siempre hay disponibilidad a cualquier necesidad requerida por PRO-VIDA, las Auditorías Externas auditan a la Junta Directiva, nunca se ha tenido algún señalamiento.

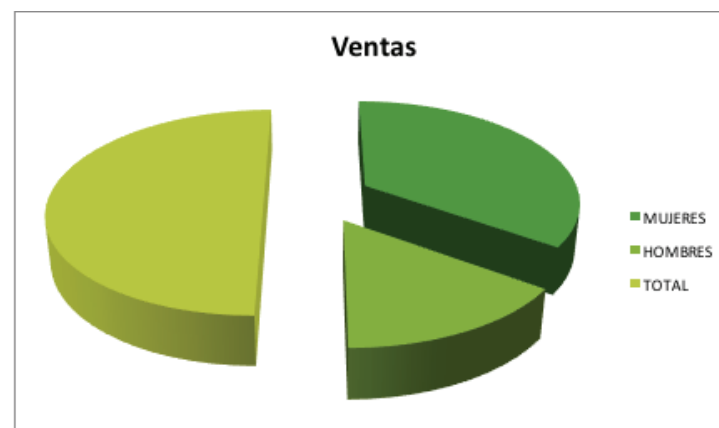
La Dirección camina de la mano con la Junta Directiva, el personal y las comunidades. Cuenta con un equipo conformado por las jefaturas, llamado Operaciones Regionales, en colectivo se han construido las Políticas y actualizado Manuales Institucionales, que permiten tener identidad colectiva, mística laboral y **como fin; la dignificación de la población más pobre.**



| EQUIPOS DE TRABAJO | TIEMPO COMPLETO | | TIEMPO PARCIAL | | VOLUNTARIADO | | TOTALES | | TOTAL |
|-------------------------------|-----------------|-----------|----------------|----------|--------------|----------|-----------|-----------|-----------|
| | Mujeres | Hombres | Mujeres | Hombres | ESTABLE | | Mujeres | Hombres | |
| | | | | | Mujeres | Hombres | | | |
| Sede Central | 3 | 2 | 1 | | 1 | | 5 | 2 | 6 |
| PGH y DD | 2 | 2 | | | | | 2 | 2 | 4 |
| Programa Salud Integral | 9 | 2 | | | | | 9 | 2 | 11 |
| Gestión | 1 | - | | | | | 1 | | 1 |
| Sur de San Salvador | 1 | - | | | 1 | | 2 | | 2 |
| Norte de S.S. | 4 | 1 | | | | | 11 | 3 | 14 |
| Chalatenango | 1 | 5 | | | 1 | | 2 | 5 | 7 |
| Bajo Lempa | 2 | - | | | | | 2 | - | 2 |
| Oriente | 2 | 2 | | | 6 | 2 | 8 | 4 | 12 |
| Cabañas Cuscatlán | 5 | 2 | 1 | | | | 6 | 2 | 8 |
| CRGR | 1 | 2 | | | | | 1 | 2 | 3 |
| Laboratorio | 2 | 2 | | | | | 2 | 2 | 4 |
| Clínica Nejapa | 3 | | | 1 | 1 | | 4 | 1 | 5 |
| Clínica Ilobasco | 1 | | 1 | | | | 2 | - | 2 |
| Clínica Tecoluca | 2 | | | | | | 2 | | 2 |
| TOTALES POR GENERO | 45 | 22 | 3 | 1 | 9 | 2 | 57 | 25 | 83 |
| TOTAL GENERAL | 67 | | 4 | | 11 | | 82 | | |

Fortaleciendo nuestra misión, construyendo alianzas sociales y participando activamente.

Somos parte activa del MOVIMIENTO DE ONG PARA EL DESARROLLO SOLIDARIO DE EL SALVADOR, -MODES-; con el objetivo común de contribuir al desarrollo solidario de El Salvador en Igualdad de condiciones, disminuyendo la pobreza, construyendo ciudadanía, generando sinergias, interlocutando con las instancias de toma de decisión y fortaleciendo acciones coordinadas para la democratización de la sociedad.



MODES, es referente en El Salvador, en asuntos vinculados con la cooperación para el desarrollo, con capacidad de diseñar propuestas desde el ámbito local, a través de la interlocución con diferentes actores.

MODES propuso la Agenda para el Foro Euro-Latinoamericano y Caribeño de Sociedad Civil a realizarse en San Salvador - El Salvador- 7 y 8 de septiembre de 2017, participó el Presidente de la CELAC Y el representante para AL de la Unión Europea, se debatieron los desafíos y oportunidades que implica la dialéctica actual entre expansión del comercio internacional y el resurgimiento de discursos proteccionistas (en materia de distribución del ingreso, de progreso de los derechos sociales y laborales y para la protección del medio ambiente). Se acordaron mecanismos para potenciar el Acuerdo de París y la Agenda 2030 como instrumentos políticos para una transición energética global acelerada y la transformación de nuestros modelos de desarrollo.

FORO NACIONAL POR LA DEFENSA DEL AGUA.

Luchando por la defensa de la calidad y cantidad del agua para todas y todos



MPR12

¡Por la vida, la dignidad y la soberanía!

Pieza de correspondencia demandando la aprobación de la Ley General del Agua, si privatización



En demanda por JUSTICIA a los Defensores del agua de Tacuba

PRO-VIDA participa activamente, en la Mesa de Derechos Ambientales de la Procuraduría de DH de la República.



TALLERES, DIPLOMADOS Y CAPACITACIONES DEL PERSONAL DE PRO-VIDA



Fortalecimiento de conocimientos al personal

Se han fortalecido las capacidades del personal, a partir de la realización de Talleres, Diplomados y Capacitaciones en 16 temáticas Diferentes, logrando la participación de personal de los Programas de Gestión Hídrica y Programa de Salud Integral; Las Áreas de Administración, Salud Integral, Gestión y Proyectos, Clínicas y Laboratorio; Los Proyectos ATPI, CRGR, UE, y Las Regiones: Región Chalatenango, Región Cabañas y Región Oriental.

Existe iniciativa del personal por procurar su formación profesional, 8 miembros del personal 7 mujeres y 1 hombre están en este proceso.

TALLERES, DIPLOMADOS Y CAPACITACIONES DEL PERSONAL DE PRO-VIDA

| TALLER/CAPACITACION/DIPLOMADO | ORGANIZACIÓN | HOMBRES | MUJERES | PROGRAMA O PROYECTO |
|---|---|---------|---------|--|
| Introducción al marco de cuidado y apoyo | UNICEF/REGIONAL | 0 | 1 | Gestión Hídrica |
| Entrenando Entrenadores (ToT) | APSION | 3 | 3 | Gestión Hídrica/cabañas |
| Entrenando Entrenadores (ToT) | PROVIDA-GESTION HIDRICA | 13 | 3 | Programa de Atención de Salud en las Comunidades |
| Herramientas Tecnológicas para Líneas bases y Diagnostico Situacional | FUNDESA Y OXFAM | 2 | 0 | Gestión Hídrica. |
| Respuesta en Emergencias Taller Medios de Vida | FUNDESA Y OXFAM | 2 | 0 | Gestión Hídrica. |
| Actualización de Medios de Vida | PMA | 1 | 0 | Gestión Hídrica. |
| Metodología la Casa del Agua Saludable | MINSAL | 1 | 0 | Gestión Hídrica. |
| Diplomado Cooperación Para el Desarrollo | CANCILLERIA | 1 | | Gestión Hídrica. |
| Taller de Genero | UNICEF | 0 | 3 | Gestión Hídrica/ Región Cabañas |
| Democratización de los medios | Red-Com | 1 | 0 | Gestión Hídrica. |
| Diplomado Acción sin Daños | MPGH | 2 | 0 | Gestión Hídrica |
| Modulo I Ingles Básico | INSAFORP | 4 | 1 | Equipo Regional Chalate |
| Modulo VI Ingles Básico | INSAFORP | 2 | 2 | Oficina Central y Laboratorio |
| Modulo I Ingles Intermedio | INSAFORP | 0 | 2 | Oficina Central |
| Taller de seguridad ocupacional | RM Extintores | 3 | 1 | Gestión Hídrica |
| Taller de seguridad ocupacional | RM Extintores | 1 | 14 | Programa de Salud Integral y Clínica Nejapa |
| Taller de seguridad ocupacional | RM Extintores | 2 | 2 | Oficina Central |
| Derechos de Niñas y Niños | CONNA | 1 | 3 | Equipo ATPI de Cabañas |
| Salud Sexual y Reproductiva | MINSAL | 0 | 3 | Región Cabañas |
| Formulación de Proyectos | INSAFORP | 1 | 0 | Gestión Hídrica |
| Formulación de Proyectos | INSAFORP | 1 | 0 | Región Cabañas |
| Formulación de Proyectos | INSAFORP | 1 | 0 | Región Chalate |
| Formulación de Proyectos | INSAFORP | 0 | 1 | Área de Gestión y Proyectos |
| Formulación de Proyectos | INSAFORP | 0 | 1 | CRGR |
| Salud Mental | Programa de Salud Integral - PRO - VIDA | 4 | 1 | Región Chalate |
| Salud Mental | Programa de Salud Integral - PRO - VIDA | 2 | 5 | Región Cabañas |
| Salud Mental | Programa de Salud Integral - PRO - VIDA | 5 | 3 | Región Oriente |

Continuamos con el fortalecimiento de las capacidades del personal, a partir de la realización de Talleres, Diplomados y Capacitaciones en 15 temáticas Diferentes, logrando la participación de personal de los Programas de Gestión Hídrica y Programa de Salud Integral; Las Áreas de Administración, Gestión y Proyectos, Clínicas y Laboratorio; Los Proyectos ATPI, CRGR, UE y Las Regiones: Región Chalatenango, Región Cabañas y Región Oriental.

| AUTOFORMACION PROFESIONAL | | | | |
|---------------------------------------|-------------------|---------|---------|-----------------------------|
| TALLER/CAPACITACION/DIPLOMADO | ORGANIZACIÓN | HOMBRES | MUJERES | PROGRAMA O PROYECTO |
| Prevención Prenatal de Discapacidades | Fundación de Waal | 0 | 3 | Programa de Salud Integral |
| Relaciones Internacionales | UES | 1 | 0 | Programa de Gestión Hídrica |
| Inglés Avanzado | Centro Cultural | 0 | 1 | Programa de Gestión Hídrica |

Además del esfuerzo institucional, existe iniciativa del personal por procurar su formación profesional, al menos 5 miembros del personal 4 mujeres y 1 hombre están en este proceso.

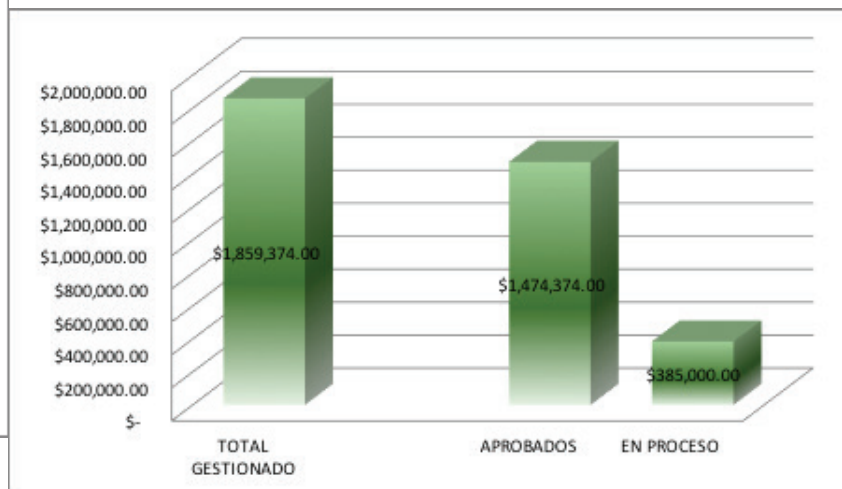
GESTION DE RECURSO

Las familias más pobres del área geográfica en la que PRO-VIDA actúa, cuentan con mayor calidad de vida, gracias a la encomiable solidaridad humanitaria en los procesos de desarrollo sustentable, que han acompañado las Agencias y sus representantes, a través de su solidaridad basada en derechos, lo que hace posible la dignificación de la población, principalmente las mujeres, juventud y niñez.

GESTION REALIZADA DURANTE EL AÑO 2017

| No | PROYECTO | FINANCIADOR | MONTO SOLICITADO | ESTADO | MONTO APROBADO |
|------------------|---|------------------------------------|------------------|----------|---------------------|
| Aprobados | | | | | 1,474,374.00 |
| 1 | Whash for el salvador/ alert170 el salvador flooding | STARTNETWORK | £75,000.00 | APROBADO | £ 75,000.00 |
| 2 | “Promoción del derecho humano a la salud sexual y reproductiva en el municipio de ciudad dolores, departamento de cabañas El Salvador, Centro América.” | AZPEITIA | 15,000.00 € | APROBADO | € 13,000.00 |
| 3 | Licitación pública Las Vueltas | MARN/AECID | \$60,000.00 | APROBADO | \$ 60,000.00 |
| 4 | Licitación pública Metayate | MARN/AECID | \$33,740.00 | APROBADO | \$ 33,740.00 |
| 5 | “Niñas y niños lideran la creación de comunidades más seguras y saludables en El Salvador” | RED NOSE/ OXFAM | \$120,000.00 | APROBADO | \$ 117,000.00 |
| 6 | Fortalecimiento de capacidades en WASH de 7 comunidades Tacuba y Santa Catarina Masahuat | OXFAM/CARGILL COMPRA DIRECTA | \$ 12,000.00 | APROBADO | \$ 10,815.00 |
| 7 | Fortalecimiento de Caso de Tacuba | OXFAM Solidaridad apoyo directo | \$ 5,000.00 | APROBADO | \$ 4,500.00 |
| 8 | Int/oo184 - sal/oo220 | OXFAM Solidaridad | \$ 2,000.00 | APROBADO | \$ 2,175.00 |
| 9 | Respuesta Zika 2017 | UNICEF / USAID | \$ 165.00 | APROBADO | \$ 116,000.00 |
| 10 | “Gestión integrada, participativa y ambientalmente sostenible del recurso hídrico con enfoque de derechos y equidad de género en 4 municipios de Chalatenango”. | AACID/SI | 300,000.00€ | APROBADO | 300,000.00 € |
| 11 | Instalación de emergencia del Instrumento Europeo para la Democracia y los Derechos Humanos (EIDHR) para defensores de los derechos humanos | UE/UNOPS | \$ 10,000.00 | APROBADO | \$ 10,144.00 |
| 12 | Promoviendo el Derecho Humano a la salud en Cabañas y Cuscatlán, El Salvador 2ª FASE | ELKARTASUNA/NAVARRA | 100,000.00€ | APROBADO | € 85,000.00 |

| | | | | | |
|-----------------------|--|----------------------|-------------------|-------------------------|---------------|
| 13 | Promoviendo el Derecho Humano a la salud en Cabañas y Cuscatlán, El Salvador 2ª FASE | ELKARTASUNA/PAMPLONA | 35,000.00 € | APROBADO | 35,000.00 € |
| 14 | Programas de atención en salud a comunidades | MINSAL | \$300,000.00 | APROBADO | \$ 480,000.00 |
| 15 | Salud sexual y reproductiva para mujeres de cabañas | MINSAL | \$ 50,000.00 | APROBADO | \$ 50,000.00 |
| 16 | Vulnerabilidad de riesgos para jóvenes en cabañas | MINSAL | \$ 50,000.00 | APROBADO | \$ 50,000.00 |
| 17 | “Tejiendo la política nacional de gestión integral de riesgos de El Salvador.” | OXFAM | 35,000.00 € | APROBADO | \$ 35,000.00 |
| En elaboración | | | 385,000.00 | | |
| 18 | Defensores de derechos humanos | MUNDUBAT | 50,000.00 € | PROCESO DE PRESENTACION | |
| 19 | Sistemas integrados de aprovechamiento de agua en zona costera e investigación | OXFAM GLOBAL | \$85,000.00 | PROCESO DE ELABORACION | |
| 20 | Manejo integrado de la sub cuenca del Rio San Antonio | MEDICOS MUNDI RIOJA | 250,000.00€ | PERFIL ENVIADO | |



Gráficos que muestran el comportamiento de la Gestión lograda

Las comunidades cuentan con medicamentos que ha donado ACCTION MEDEOR al país mediante PRO-VIDA., gestionados en visita a la Institución en Alemania.



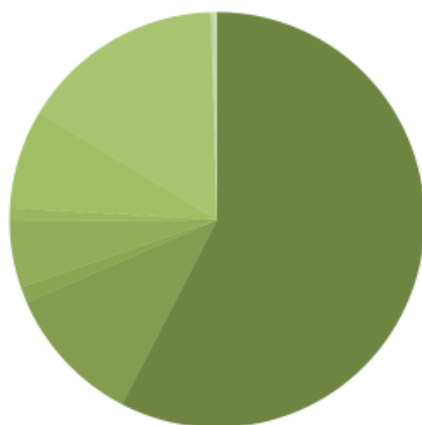
Auto-sostenibles



DISTRIBUCIÓN SEGÚN SEXO Y EDAD DE LOS PACIENTES ATENDIDOS EN CLINICA PRO-VIDA NEJAPA

| Mes | 0 a 1 | | 1 a 4 | | 5 a 14 | | 15 a 44 | | 45 a 65 | | 66 y más | | total | | TOTAL EN GENERAL |
|------------|-------|----|-------|-----|--------|-----|---------|-----|---------|-----|----------|-----|-------|------|------------------|
| | m | f | m | f | m | f | m | f | m | f | m | f | m | f | |
| enero | 6 | 4 | 9 | 7 | 3 | 9 | 6 | 40 | 2 | 27 | 3 | 5 | 29 | 92 | 121 |
| Dr iris | 3 | 5 | 2 | 4 | 2 | 5 | 8 | 36 | 9 | 22 | 1 | 6 | 25 | 73 | 98 |
| febrero | 5 | 7 | 10 | 11 | 5 | 6 | 8 | 52 | 4 | 29 | 5 | 5 | 37 | 110 | 147 |
| marzo | 2 | 8 | 10 | 12 | 12 | 11 | 17 | 74 | 16 | 39 | 3 | 11 | 60 | 155 | 215 |
| abril | 6 | 2 | 10 | 9 | 6 | 5 | 6 | 59 | 6 | 34 | 2 | 6 | 36 | 115 | 151 |
| Mayo | 0 | 5 | 3 | 9 | 9 | 10 | 18 | 90 | 4 | 42 | 1 | 15 | 35 | 171 | 206 |
| Junio | 6 | 12 | 7 | 23 | 7 | 18 | 24 | 101 | 8 | 38 | 3 | 18 | 55 | 210 | 265 |
| Julio | 3 | 7 | 12 | 8 | 7 | 4 | 11 | 86 | 10 | 46 | 1 | 11 | 44 | 162 | 206 |
| Agosto | 5 | 5 | 6 | 10 | 10 | 7 | 12 | 86 | 5 | 36 | 0 | 12 | 38 | 156 | 194 |
| Septiembre | 5 | 7 | 5 | 5 | 6 | 10 | 14 | 70 | 3 | 43 | 5 | 10 | 38 | 145 | 183 |
| Octubre | 3 | 3 | 5 | 11 | 10 | 14 | 17 | 84 | 9 | 44 | 2 | 12 | 46 | 168 | 214 |
| Noviembre | 1 | 3 | 6 | 8 | 3 | 6 | 14 | 60 | 7 | 43 | 3 | 13 | 34 | 133 | 167 |
| Diciembre | 2 | 3 | 7 | 4 | 5 | 4 | 19 | 67 | 9 | 32 | 1 | 12 | 43 | 122 | 165 |
| total | 36 | 71 | 92 | 121 | 85 | 109 | 174 | 905 | 92 | 475 | 30 | 136 | 520 | 1812 | 2332 |

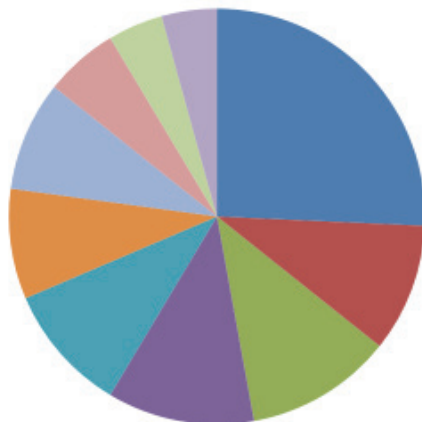
Citología 2017



- Satisfactoria Cambios Reactivos Asociados a inflamacion y candidiasis
- Satisfactoria Cambios en la Flora Vaginal con predominio cocobacilo
- Lesion Escamosa Intraepitelial de bajo Grado DL
- Satisfactoria Atrofia en limites normales
- Satisfactoria Candidiasis
- Satisfactoria en limites normales
- Satisfactoria Cambios Reactivos Asociados a inflamacion y Atrofia
- Satisfactoria Cambios Reactivos Asociados a inflamacion, Atrofia y candidiasis
- Satisfactoria celulas glandulares atipicas
- Lesión Escamosa Intraepitelial de Alto Grado

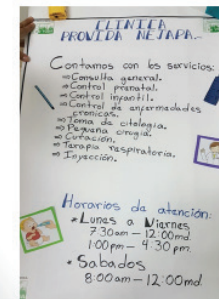


Epidemiológico



- Enfermedades re: altas
- Enfermedades re: bajas
- Infecciones de via
- Toma de P.A.P
- Hipertencion Arte
- Dislipidemias
- Diabetes mellitus
- Controles de emt
- Enfermedad diarr
- Parasitismo intesi

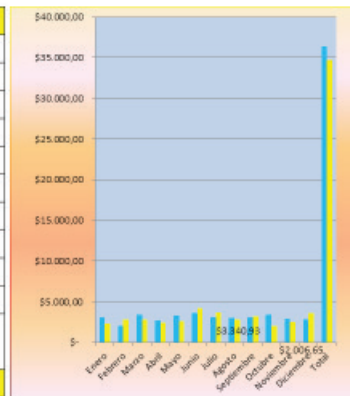
Servicios con los que cuenta la clínica



- Consulta General
- Control Prenatal
- Control de enfermedades Crónicas
- Toma de Citologías
- Curación
- Terapias Respiratorias
- Inyección

Ingreso y egresos

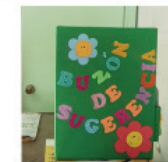
| MES | INGRESOS | EGRESOS |
|--------------|--------------------|--------------------|
| Enero | \$ 3,132.60 | \$ 2,319.95 |
| Febrero | \$ 2,047.56 | \$ 2,777.57 |
| Marzo | \$ 3,336.86 | \$ 2,748.55 |
| Abril | \$ 2,704.99 | \$ 2,445.37 |
| Mayo | \$ 3,305.17 | \$ 2,599.25 |
| Junio | \$ 3,626.10 | \$ 4,174.98 |
| Julio | \$3,056.03 | \$ 3,683.33 |
| Agosto | \$3,014.78 | \$ 2,793.65 |
| Septiembre | \$3,072.65 | \$ 3,156.31 |
| Octubre | \$3,340.93 | \$ 2,006.65 |
| Noviembre | \$2,926.72 | \$ 2,451.48 |
| Diciembre | \$2,787.80 | \$ 3,534.95 |
| Total | \$36,352.19 | \$34,692.04 |



Equipo y condiciones optimas



Compromisos cumplidos



“Laboratorios de Calidad Integral del Agua, Profesor Frank Escher”



Calidad de agua, ensayo de aptitud.

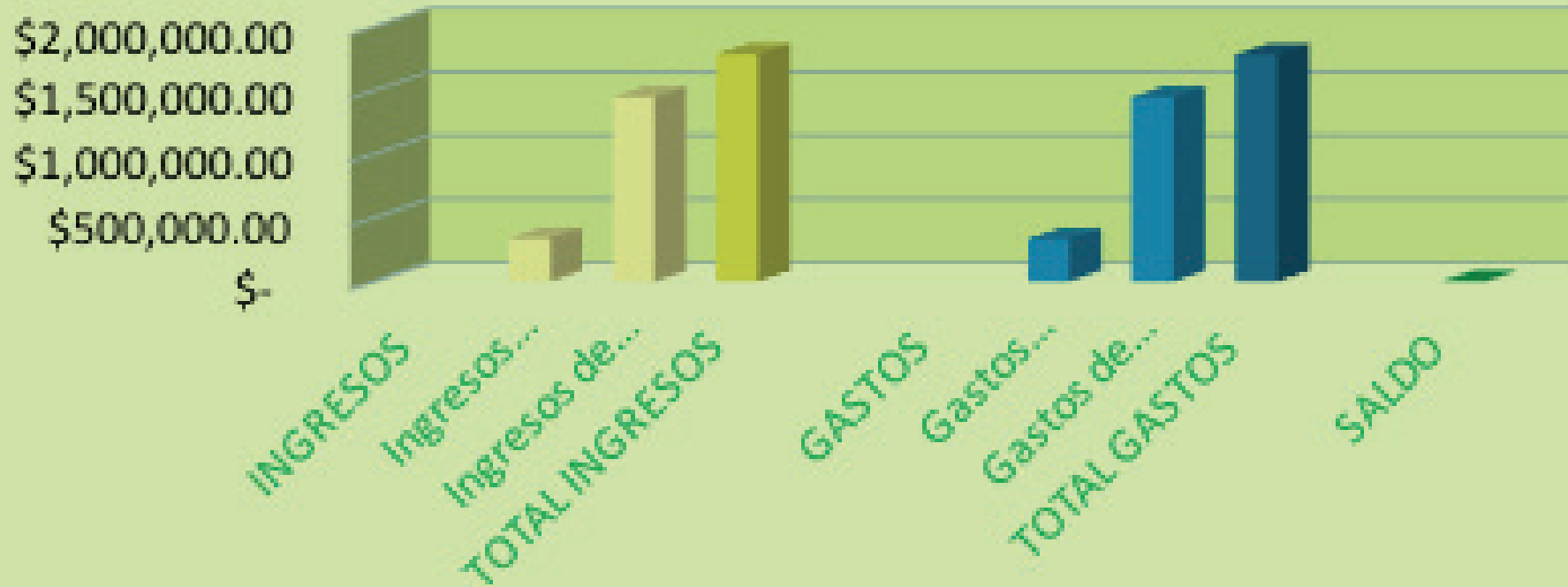


ESTADO FINANCIERO INSTITUCIONAL

| INGRESOS Y GASTOS 2017 | |
|-----------------------------------|------------------------|
| INGRESOS | |
| Ingresos Institucionales | \$ 338.344,49 |
| Ingresos de Programas y Proyectos | \$ 1.448.831,91 |
| TOTAL INGRESOS | \$ 1.787.176,40 |
| | |
| GASTOS | |
| Gastos Institucionales | \$ 334.120,29 |
| Gastos de Programas y Proyectos | \$ 1.448.831,91 |
| TOTAL GASTOS | \$ 1.782.952,20 |
| | |
| SALDO | \$ 4.224,20 |

En el ejercicio 2017, PRO - VIDA logro una ejecución de \$ 1'782,952.20 y obtuvimos ingresos por valor de \$ 1'787176.40, lo que nos permitió obtener un saldo positivo o superávit de \$ 4,224.20. Las fuentes de los ingresos son: Ingresos institucionales por \$ 338,344.49 que representa principalmente, los ingresos generados por aportes de los programas y proyectos para el funcionamiento institucional, incluyendo además los ingresos generados por la Clínica y el Laboratorio, La otra fuente de ingresos es el financiamiento para Programas y Proyectos por valor de \$ 1'448,831.91, que va directamente a la ejecución de los Programas y Proyectos.

INGRESOS Y GASTOS 2017





ASOCIACIÓN SALVADOREÑA DE AYUDA HUMANITARIA (PRO-VIDA)
BALANCE GENERAL AL 31 DE DICIEMBRE DE 2017
 (EXPRESADO EN DOLARES DE LOS ESTADOS UNIDOS DE AMERICA)

| ACTIVO | | PASIVO | |
|---------------------------|----------------------------|--|----------------------------|
| Corriente | 840,910.96 | Corriente | 790,174.95 |
| Efectivo y Equivalentes | 171,833.20 | Prestamos y sobregiros bancarios | 15,925.89 |
| Cuentas Por Cobrar | 235,501.38 | Cuentas por Pagar | 38,787.97 |
| Inventarios | 33,057.49 | Donaciones en Administración | 727,714.91 |
| Inversiones Temporales | <u>400,468.89</u> | Provisiones y Retenciones | <u>7,746.18</u> |
| No Corriente | <u>332,922.53</u> | No Corriente | 15,909.15 |
| Propiedad Planta y Equipo | | Prestamos Bancarios a largo plazo | <u>15,909.15</u> |
| Terrenos | 138,438.00 | | |
| Edificios | 148,632.25 | FONDO PATRIMONIAL | |
| Vehículos | 147,120.43 | Fondo Patrimonial | 367,749.39 |
| Mobiliario y Equipo | 99,775.28 | Fondo Patrimonial Propiedad, Planta y Equipo | 332,922.53 |
| Depreciación Acumulada | <u>(201,043.43)</u> | Fondo Patrimonial Financiero | 34,684.86 |
| | | Excedente de Ejercicios Anteriores | 30,460.66 |
| | | Excedente del Presente Ejercicio | <u>4,224.20</u> |
| | | Reservas | <u>142.00</u> |
| | | Estatutarias | <u>142.00</u> |
| TOTAL ACTIVO | <u>1,173,833.49</u> | TOTAL PASIVO Y FONDO PATRIMONIAL | <u>1,173,833.49</u> |



 GUILLERMO ANTONIO APARICIO
 REPRESENTANTE LEGAL




 EDWIN OMAR BATRES REYES
 CONTADOR




 ROJAS MENDEZ & COMPAÑÍA
 AUDITORES EXTERNOS
 Reg. No. 2506






ASOCIACIÓN SALVADOREÑA DE AYUDA HUMANITARIA (PRO-VIDA)
ESTADO DE INGRESOS Y GASTOS
PERIODO DEL 01 DE ENERO AL 31 DE DICIEMBRE DE 2017
(Expresado en Dolares de Los Estados Unidos de America)

| | | |
|--|--|------------------------|
| CUENTAS DE RESULTADO ACREEDORAS | | \$ 1,787,176.40 |
| INGRESOS INSTITUCIONALES | | \$ 330,344.40 |
| INGRESOS PARA PROGRAMAS Y PROYECTOS | | \$ 1,448,831.91 |
| | | <hr/> |
| CUENTAS DE RESULTADO DEUDORAS | | \$ 1,782,952.20 |
| GASTOS INSTITUCIONALES | | \$ 334,120.29 |
| GASTOS DE PROGRAMAS Y PROYECTOS | | \$ 1,448,831.91 |

| | |
|--|------------|
| Programa conjunto SANNHOS -UNICEF | 23,080.58 |
| Plan de Respuesta al ZIKA El Salvador 2017 -UNICEF | 116,001.42 |
| Fortaleciendo el derechos humano a la salud sexual y reproductiva- Azpetia | 10,376.21 |
| Promocion del derecho humano a la salud sexual y reproductiva - Azpetia | 12,306.01 |
| Promocion del derecho humano a l salud con enfoque de genero.Exp.53 - Elkariasuna | 120,962.18 |
| Promocion del derecho humano a la salud con enfoque de genero.Exp.71/17 - Elkariasuna | 3,455.18 |
| Wash For El Salvador - START FUND | 38,187.23 |
| Respuesta a la emergencia de la Concentraci3n Regional | 6,996.47 |
| Fortalecimiento de capacidades locales en comunidades de Bertin -APS-SI V- CV | 73,973.49 |
| Promocion de Derechos humanos comunidades de Tacuba ELS 0220 - OXFAM | 2,085.83 |
| Nifros y nifras lideran la creacion de comunidades mas seguras y saludables ELS 006/18 | 33,352.80 |
| Apoyando a la sociedad civil a liderar el proceso de construcci3n de politica de gestion ELS 010/18 | 9,003.39 |
| Organizaci3n y formacion politica territorial del MPR12-2017 - APN | 32,000.00 |
| Escuela de formacion politica - CIUDADES HERMANAS | 2,613.90 |
| Programa de Atenci3n en salud a Comunidades y Contribuir a mejorar calidad de vida- MINSAL | 300,000.07 |
| Comunidades de Nejapa organizadas y participando como agentes SAL-3325/14 - ANESVAD | 59,470.40 |
| Prevencion de la violencia y riesgo social de la juventud en el departamento de Cabafias- Secretaria de Gob. | 45,508.22 |
| Fortalece de redes locales,nacionales y regionales en gestion de riesgo.Fase II - F.Bill y Melinda Gates | 283,362.33 |
| Respuesta a impacto de la de la sequia Ref. OPP1127667 (Adenda 1)- F. Bill y Melinda Gates | 27,964.32 |
| Acciones de primera linea | 5,600.06 |
| Agua y Nutrici3n es Salud para todos y todas en el municipio de nejapa Ref. SAL-3404/15. - ANESVAD | 10,170.10 |
| Educaci3n y desarrollo integral de la primera infancia en Tejutique,Jutiapa y San Isidro Ref. 2692 | 58,287.30 |
| Educaci3n,promocion y proteccion de los derechos sexuales Ref.DCH-NSAPVD/2014/352-697 -UNION EUROPE | 183,625.44 |
| DH TACUBA - EIDHR 2016/158- UNOPS | 10,468.98 |

| | |
|--|-----------------------|
| INGRESOS MENOS EGRESOS | \$ 4,224.20 |
| (-) PARTIDA POR DEPRECIACION DE ACTIVO FIJO | \$ (89,294.81) |
| (+) AJUSTE POR PARTIDAS NO MONETARIAS / DEPRECIACION 2016 | \$ 89,294.81 |
| EXCEDENTE DEL EJERCICIO | \$ 4,224.20 |

GUILLEMO ANTONIO APARICIO
Representante Legal

Asociaci3n Salvadoreña de Ayuda Humanitaria - COMITADO DE ADMINISTRACION

COMITADO DE ADMINISTRACION

PROVIDA



Juan Baires Reyes
ROJAS MENDEZ & COMPAÑIA
Auditors Externos
Reg. No. 2506





ASOCIACIÓN SALVADOREÑA DE AYUDA HUMANITARIA (PRO-VIDA)
 ESTADO DE CAMBIO EN EL PATRIMONIO
 PERIODO DEL 01 DE ENERO AL 31 DE DICIEMBRE DE 2017
 (Expresado en Dolares de Los Estados Unidos de America)

| | 2017 | 2016 |
|--|----------------------|----------------------|
| FONDO PATRIMONIAL (ACTIVO FIJO) | | |
| SALDO AL INICIO DEL AÑO | \$ 376,325.56 | \$ 400,196.61 |
| AUMENTO (DISMINUCION) DE FONDO PATRIMONIAL | 45,891.79 | 40,852.61 |
| AUMENTO (DISMINUCION) DE FONDO PATRIMONIAL | - | - |
| DEPRECIACION DE BIENES MUEBLES | (89,294.81) | (73,523.66) |
| SALDO AL FINAL DEL AÑO | \$ 332,922.53 | \$ 376,325.56 |
| EXCEDENTES | | |
| SALDO AL INICIO DEL AÑO | \$ 30,460.66 | \$ 24,735.62 |
| AUMENTO POR EXCEDENTE DEL PERIODO | 4,224.20 | 5,725.04 |
| AUMENTO POR EXCEDENTE DE EJERCICIOS ANTERIORES | 0.00 | 0.00 |
| SALDO AL FINAL DEL AÑO | 34,684.86 | 30,460.66 |
| RESERVAS | | |
| SALDO AL INICIO DEL AÑO | \$ 100.00 | \$ 96.00 |
| AUMENTO EN EL PRESENTE DEL EJERCICIO | 36.00 | 10.00 |
| SALDO AL FINAL DEL AÑO | 142.00 | 106.00 |
| TOTAL PATRIMONIO | \$ 367,749.39 | \$ 406,892.22 |

Guillermo Antonio Aparicio

Reg/ escribitorio Legal
 EDWIN OMAR BATRES REYES
 Contador



Rojas Mendez & Cia.
 Auditores Externos
 Reg. No. 2506



PRO-VIDA preserva su calidad de gestora, administradora transparente y eficiente, de manera consecutiva catalogada así, por las auditorías realizadas por: Corte de Cuentas, El MINSAL, Empresas Auditoras Internacionales y Nacionales, cumpliendo con las leyes y normativas nacionales e internacionales, conociendo y promoviendo protocolos internacionales vinculados al trabajo de PRO-VIDA.

¡GRACIAS A LAS COMUNIDADES!

¡Gracias solidaridad que nos permite contribuir a construir un mundo más justo!



LE GOUVERNEMENT
DU GRAND-DUCHÉ DE LUXEMBOURG
Coopération luxembourgeoise





Ayuda Popular Noruega



UNIÓN EUROPEA

✓ **Gestión solidaria con Universidades.**

Hemos fortalecido la relación con la Universidad Nacional, -UES-, La Universidad Centroamericana José Simeón Cañas, -UCA-; y la Universidad Tecnológica, -UTEC- nos han diseñado campaña “, sus estudiantes realizan con nosotras su servicio social, nos ha permitido fortalecer investigaciones y Talleres impartidos con certificación académica.



✓ **VOLUNTARIADO**

El voluntariado descansa fundamentalmente en el territorio, es liderazgo histórico en función del servicio de su comunidad, municipio y/o departamento, en los procesos de organización y desarrollo. son la pieza fundamental que posibilitan los procesos, son cientos de mujeres, hombres sumándoseles jóvenes que son la garantía de sustentabilidad

Miren Odriozola, Peio Goiache, Marcos Pérez, Iñaki Markiegi, Carlos Morales, Valerie Bemo, Carlos Mejía, Tyler Brown, Amanda Lanzarone, Pilar Montenegro, Amaia Larralde, Mercedes Garcia, Silvia Santos, Alejandrina Rivera, Olga Alvarez, Almudena Moreno, Claudia Sánchez, Rodolfo Herrera, Xenia Marroquín, Leticia Méndez, Jürgen toennesen.

A TODO EL VOLUNTARIADO,
Por su compromiso con el pueblo salvadoreño y acompañamiento al cumplimiento de la Misión de la Asociación PRO-VIDA.

¡GRACIAS!
¡Con justicia Social...
¡Habrá agua y salud para todas y todos!